

ภาคผนวก ง
กฎหมายที่เกี่ยวข้อง

ภาคผนวก ง-1

เรื่อง กำหนดค่าปริมาณของสารเจือปนในอากาศที่ระบาย
ออกจากโรงงาน ผลิต ส่ง หรือจำหน่ายพลังงานไฟฟ้า พ.ศ. 2547
ประกาศในราชกิจจานุเบกษา เล่ม 121 ตอนพิเศษ 113 ง
วันที่ 7 ตุลาคม พ.ศ. 2547



ประกาศกระทรวงอุตสาหกรรม

เรื่อง กำหนดค่าปริมาณของสารเจือปนในอากาศที่ระบายออกจากโรงงานผลิต ส่ง หรือจำหน่ายพลังงานไฟฟ้า
พ.ศ. 2547

อาศัยอำนาจตามความในข้อ 16 แห่งกฎกระทรวงฉบับที่ 2 (พ.ศ. 2535) ออกตามความในพระราชบัญญัติโรงงาน พ.ศ. 2535 อันเป็นพระราชบัญญัติที่มีบทบัญญัติบางประการเกี่ยวกับการจำกัดสิทธิและเสรีภาพของบุคคล ซึ่งมาตรา 29 ประกอบกับมาตรา 35 มาตรา 48 และมาตรา 50 ของรัฐธรรมนูญแห่งราชอาณาจักรไทย บัญญัติให้กระทำได้โดยอาศัยอำนาจตามบทบัญญัติแห่งกฎหมาย รัฐมนตรีว่าการกระทรวงอุตสาหกรรมออกประกาศไว้ ดังต่อไปนี้

ข้อ 1 ให้ยกเลิกประกาศกระทรวงอุตสาหกรรม เรื่อง กำหนดค่าปริมาณของสารเจือปนในอากาศที่ระบายออกจากโรงงานผลิต ส่ง หรือจำหน่ายพลังงานไฟฟ้า พ.ศ. 2544 ลงวันที่ 11 ธันวาคม พ.ศ. 2544 ออกตามความในพระราชบัญญัติโรงงาน พ.ศ. 2535 และให้ใช้ประกาศนี้แทน

ข้อ 2 ในประกาศนี้

“โรงไฟฟ้าเก่า ที่ใช้ถ่านหิน หรือน้ำมัน หรือก๊าซธรรมชาติเป็นเชื้อเพลิง” หมายความว่า โรงงานผลิต ส่ง หรือจำหน่ายพลังงาน ไฟฟ้าที่ได้รับใบอนุญาตประกอบกิจการ โรงงานหรือใบอนุญาตขยายโรงงานลำดับที่ 88 ก่อนวันที่ 31 มกราคม พ.ศ. 2539

“โรงไฟฟ้าใหม่ ที่ใช้ถ่านหิน หรือน้ำมัน หรือก๊าซธรรมชาติเป็นเชื้อเพลิง” หมายความว่า โรงงานผลิต ส่ง หรือจำหน่ายพลังงาน ไฟฟ้าที่ได้รับใบอนุญาตประกอบกิจการ โรงงานหรือใบอนุญาตขยายโรงงานลำดับที่ 88 ตั้งแต่วันที่ 31 มกราคม พ.ศ. 2539

“โรงไฟฟ้าเดิม” หมายความว่า โรงงานผลิต ส่ง หรือจำหน่ายพลังงานไฟฟ้าซึ่งมีอยู่เดิม
ดังรายชื่อต่อไปนี้

- (1) โรงไฟฟ้าบางปะกง
- (2) โรงไฟฟ้าพระนครใต้
- (3) โรงไฟฟ้าพระนครเหนือ
- (4) โรงไฟฟ้าสุราษฎร์ธานี
- (5) โรงไฟฟ้าลานกระบือ
- (6) โรงไฟฟ้ากังหันก๊าซหนองจอก
- (7) โรงไฟฟ้าวังน้อย
- (8) โรงไฟฟ้าพลังความร้อนร่วมน้ำพอง
- (9) โรงไฟฟ้าแม่เมาะ

ทั้งนี้ โรงไฟฟ้าทั้ง 9 รายข้างต้น หากมีการเปลี่ยนแปลงเครื่องจักรที่มีผลต่อกรรมวิธีการผลิตและเชื้อเพลิงที่ใช้ ให้ถือว่าส่วนที่มีการเปลี่ยนแปลงต้องปฏิบัติตามข้อกำหนดของโรงไฟฟ้าใหม่

“เชื้อเพลิงชีวมวล” หมายความว่า เชื้อเพลิงที่ได้มาจากอินทรีย์สารหรือสิ่งมีชีวิต รวมทั้งผลผลิตจากการเกษตร การปศุสัตว์และการทำป่าไม้ ได้แก่ ไม้ฟืน เศษไม้ แกลบ ฟาง ชานอ้อย ดินและใบอ้อย ใบปาล์ม กะลาปาล์ม ทะลายปาล์ม กะลามะพร้าว ใบมะพร้าว เศษพืช มูลสัตว์ กากชีวภาพ กากตะกอนหรือของเสียจากโรงงานแปรรูปผลิตภัณฑ์ทางการเกษตร เป็นต้น

“โรงไฟฟ้าเก่า ที่ใช้เชื้อเพลิงชีวมวลเป็นเชื้อเพลิง” หมายความว่า โรงงานผลิต ส่ง หรือจำหน่ายพลังงานไฟฟ้าที่ใช้เชื้อเพลิงชีวมวลเป็นเชื้อเพลิง ซึ่งได้รับใบอนุญาตประกอบกิจการ โรงงานหรือใบอนุญาตขยายโรงงานลำดับที่ 88 ก่อนวันที่ 1 ตุลาคม พ.ศ. 2547

“โรงไฟฟ้าใหม่ ที่ใช้เชื้อเพลิงชีวมวลเป็นเชื้อเพลิง” หมายความว่า โรงงานผลิต ส่ง หรือจำหน่ายพลังงานไฟฟ้าที่ใช้เชื้อเพลิงชีวมวลเป็นเชื้อเพลิง ซึ่งได้รับใบอนุญาตประกอบกิจการ โรงงานหรือใบอนุญาตขยายโรงงานลำดับที่ 88 ตั้งแต่วันที่ 1 ตุลาคม พ.ศ. 2547

ข้อ 3 อากาศที่สามารถระบายออกจากโรงงานผลิต ส่ง หรือจำหน่ายพลังงานไฟฟ้า ต้องมีค่าปริมาณของสารเจือปนแต่ละชนิด ไม่เกินที่กำหนดไว้ ดังต่อไปนี้

ประเภทและขนาดของโรงไฟฟ้า	ค่าปริมาณของสารเจือปนในอากาศ		
	ซัลเฟอร์ไดออกไซด์ (ส่วนในล้านส่วน)	ออกไซด์ของไนโตรเจน ในรูปไนโตรเจนไดออกไซด์ (ส่วนในล้านส่วน)	ฝุ่นละออง (มิลลิกรัมต่อลูกบาศก์เมตร)
1. โรงไฟฟ้าเก่า			
1.1 โรงไฟฟ้าทุกขนาด ที่ใช้ถ่านหินเป็นเชื้อเพลิง	700	400	320
1.2 โรงไฟฟ้าทุกขนาด ที่ใช้น้ำมันเป็นเชื้อเพลิง	950	200	240
1.3 โรงไฟฟ้าทุกขนาด ที่ใช้ก๊าซธรรมชาติเป็นเชื้อเพลิง	60	200	60
1.4 โรงไฟฟ้าทุกขนาด ที่ใช้เชื้อเพลิงชีวมวลเป็นเชื้อเพลิง	60	200	320
2. โรงไฟฟ้าใหม่			
2.1 โรงไฟฟ้าใหม่ ที่ใช้ถ่านหินเป็นเชื้อเพลิง			
(1) ที่มีกำลังผลิตไม่เกิน 300 เมกะวัตต์	640	350	120
(2) ที่มีกำลังผลิตเกิน 300 เมกะวัตต์ แต่ไม่เกิน 500 เมกะวัตต์	450	350	120
(3) ที่มีกำลังผลิตเกิน 500 เมกะวัตต์	320	350	120

ประเภทและขนาดของโรงไฟฟ้า	ค่าปริมาณของสารเจือปนในอากาศ		
	ซัลเฟอร์ไดออกไซด์ (ส่วนในล้านส่วน)	ออกไซด์ของไนโตรเจน ในรูปไนโตรเจนไดออกไซด์ (ส่วนในล้านส่วน)	ฝุ่นละออง (มิลลิกรัมต่อลูกบาศก์เมตร)
2. โรงไฟฟ้าใหม่			
2.2 โรงไฟฟ้าใหม่ ที่ใช้ถ่านหินเป็นเชื้อเพลิง			
(1) ที่มีกำลังผลิตไม่เกิน 300 เมกะวัตต์	640	180	120
(2) ที่มีกำลังผลิตเกิน 300 เมกะวัตต์ แต่ไม่เกิน 500 เมกะวัตต์	450	180	120
(3) ที่มีกำลังผลิตเกิน 500 เมกะวัตต์	320	180	120
2.3 โรงไฟฟ้าใหม่ทุกขนาด ที่ใช้ ก๊าซธรรมชาติเป็นเชื้อเพลิง	20	120	60
2.4 โรงไฟฟ้าใหม่ทุกขนาด ที่ใช้ เชื้อเพลิงชีวมวลเป็นเชื้อเพลิง	60	200	120
3. โรงไฟฟ้าเดิม			
3.1 โรงไฟฟ้าบางปะกง			
(1) หน่วยการผลิตที่ 1-4 (พลังความร้อน)	320	200	120
(2) หน่วยการผลิตที่ 1 และ 2 (พลังความร้อนร่วม)	60	450	60
(3) หน่วยการผลิตที่ 3 และ 4 (พลังความร้อนร่วม)	60	230	60
3.2 โรงไฟฟ้าพระนครใต้			
(1) หน่วยการผลิตไฟฟ้า (พลังความร้อน)	320	180	120
(2) หน่วยการผลิตที่ 1 (พลังความร้อนร่วม)	60	250	60
(3) หน่วยการผลิตที่ 2 (พลังความร้อนร่วม)	60	175	60
3.3 โรงไฟฟ้าพระนครเหนือ	500	180	150
3.4 โรงไฟฟ้าสุราษฎร์ธานี			
(1) หน่วยการผลิตไฟฟ้า (กังหันก๊าซ)	60	230	60
(2) หน่วยการผลิตไฟฟ้า (พลังความร้อนร่วม)	20	120	60

ประเภทและขนาดของโรงไฟฟ้า	ค่าปริมาณของสารเจือปนในอากาศ		
	ซัลเฟอร์ไดออกไซด์ (ส่วนในล้านส่วน)	ออกไซด์ของไนโตรเจน ในรูปไนโตรเจนไดออกไซด์ (ส่วนในล้านส่วน)	ฝุ่นละออง (มิลลิกรัมต่อลูกบาศก์เมตร)
3.5 โรงไฟฟ้าลานกระบือ	60	250	60
3.6 โรงไฟฟ้ากังหันก๊าซหนองจอก	60	230	60
3.7 โรงไฟฟ้าวังน้อย	60	175	60
3.8 โรงไฟฟ้าพลังความร้อนร่วมน้ำพอง	60	250	60
3.9 โรงไฟฟ้าแม่เมาะ			
(1) หน่วยการผลิตที่ 1-3	1,300	500	180
(2) หน่วยการผลิตที่ 4-13	320	500	180

ข้อ 4 กรณีโรงไฟฟ้าใช้ถ่านหิน ถ่านหิน ก๊าซธรรมชาติ หรือเชื้อเพลิงชีวมวล เป็นเชื้อเพลิงร่วมกัน ตั้งแต่ 2 ประเภทขึ้นไป อากาศที่สามารถระบายออกจากโรงไฟฟ้าต้องมีค่าปริมาณของสารเจือปนในอากาศไม่เกินค่าที่คำนวณ โดยสูตรการคำนวณ ดังต่อไปนี้

ค่าปริมาณของสารเจือปนต้องไม่เกิน $AW + BX + CY + DZ$

โดยที่ A หมายถึง ค่าปริมาณของสารเจือปนในอากาศเมื่อใช้ถ่านหินเป็นเชื้อเพลิงอย่างเดียว
B หมายถึง ค่าปริมาณของสารเจือปนในอากาศเมื่อใช้ถ่านหินเป็นเชื้อเพลิงอย่างเดียว
C หมายถึง ค่าปริมาณของสารเจือปนในอากาศเมื่อใช้ก๊าซธรรมชาติเป็นเชื้อเพลิงอย่างเดียว
D หมายถึง ค่าปริมาณของสารเจือปนในอากาศเมื่อใช้เชื้อเพลิงชีวมวลเป็นเชื้อเพลิงอย่างเดียว
W หมายถึง ค่าสัดส่วนความร้อน (Heat Input) ที่ได้จากเชื้อเพลิงประเภทถ่านหิน
X หมายถึง ค่าสัดส่วนความร้อน (Heat Input) ที่ได้จากเชื้อเพลิงประเภทถ่านหิน
Y หมายถึง ค่าสัดส่วนความร้อน (Heat Input) ที่ได้จากเชื้อเพลิงประเภทก๊าซธรรมชาติ
Z หมายถึง ค่าสัดส่วนความร้อน (Heat Input) ที่ได้จากเชื้อเพลิงประเภทเชื้อเพลิงชีวมวล

ข้อ 5 การวัดค่าปริมาณของสารเจือปนในอากาศที่ระบายออกจากโรงไฟฟ้า ให้วัดอากาศที่ระบาย ออกจากปล่องในขณะประกอบกิจการโรงงาน

ข้อ 6 การตรวจวัดค่าปริมาณของสารเจือปนในอากาศที่ระบายออกจากปล่องโรงไฟฟ้า ให้ใช้วิธี ดังต่อไปนี้

- (1) การตรวจวัดค่าปริมาณซัลเฟอร์ไดออกไซด์ให้ใช้วิธี Determination of Sulfur Dioxide Emissions from Stationary Sources หรือวิธี Determination of Sulfuric Acid Mist and Sulfur Dioxide Emissions from Stationary Sources ที่องค์การพิทักษ์สิ่งแวดล้อมแห่งประเทศสหรัฐอเมริกา (United States Environmental Protection Agency: U.S. EPA) กำหนดไว้ หรือวิธีอื่นที่กรมโรงงานอุตสาหกรรมเห็นชอบ
- (2) การตรวจวัดค่าปริมาณออกไซด์ของไนโตรเจนในรูปไนโตรเจนไดออกไซด์ให้ใช้วิธี Determination of Nitrogen Oxide Emissions from Stationary Sources ที่องค์การพิทักษ์สิ่งแวดล้อมแห่ง

ประเทศสหรัฐอเมริกา (United States Environmental Protection Agency: U.S. EPA) กำหนดไว้ หรือวิธีอื่น
ที่กรมโรงงานอุตสาหกรรมเห็นชอบ

(3) การตรวจวัดค่าปริมาณฝุ่นละอองให้ใช้วิธี Determination of Particulate Emissions from
Stationary Sources ที่องค์การพิทักษ์สิ่งแวดล้อมแห่งประเทศสหรัฐอเมริกา (United States Environmental
Protection Agency: U.S. EPA) กำหนดไว้ หรือวิธีอื่นที่กรมโรงงานอุตสาหกรรมเห็นชอบ

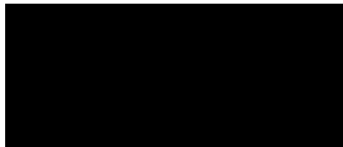
ข้อ 7 การรายงานผลการตรวจวัดค่าปริมาณของสารเจือปนในอากาศ ให้รายงานผล
ที่ความดัน 1 บรรยากาศ หรือที่ 760 มิลลิเมตรปรอท อุณหภูมิ 25 องศาเซลเซียส ที่สภาวะแห้ง (dry basis)
โดยมีปริมาตรอากาศส่วนเกินในการเผาไหม้ (% excess air) ร้อยละ 50 หรือมีปริมาตรอากาศเสียที่ออกซิเจน
(% oxygen) ร้อยละ 7

ข้อ 8 การรายงานผลการตรวจวัดค่าปริมาณของสารเจือปนในอากาศในแต่ละหน่วยการผลิตของ
โรงไฟฟ้า กรณีที่เป็นโรงไฟฟ้าประเภทพลังความร้อน พลังความร้อนร่วม หรือกังหันก๊าซ ที่มีปล่องระบายสาร
เจือปนในอากาศออกจากแต่ละหน่วยการผลิตของโรงไฟฟ้า มากกว่า 1 ปล่อง ให้รายงานผลเป็นค่าเฉลี่ยปริมาณ
ของสารเจือปนในอากาศซึ่งคำนวณโดยสูตรการคำนวณ ดังต่อไปนี้

$$\text{ค่าเฉลี่ยปริมาณของสารเจือปนในอากาศ} = \frac{\sum_{i=1}^n Q_i C_i}{\sum_{i=1}^n Q_i}$$

โดยที่ Q_i หมายถึง อัตราการไหลของสารเจือปนในอากาศที่ระบายออกจากปล่องที่ i ของแต่ละหน่วย
การผลิตของโรงไฟฟ้า ประเภทพลังความร้อน พลังความร้อนร่วม หรือกังหันก๊าซ
(ลูกบาศก์เมตรต่อชั่วโมง)
C_i หมายถึง ค่าปริมาณของสารเจือปนในอากาศที่ระบายออกจากปล่องที่ i ของแต่ละหน่วยการ
ผลิตของโรงไฟฟ้า ประเภทพลังความร้อน พลังความร้อนร่วม หรือกังหันก๊าซ กรณี
สารเจือปนเป็นก๊าซซัลเฟอร์ไดออกไซด์ หรือเป็นออกไซด์ของไนโตรเจน (ส่วนใน
ล้านส่วน) หรือเป็นฝุ่นละออง (มิลลิกรัมต่อลูกบาศก์เมตร)
n หมายถึง จำนวนปล่องระบายสารเจือปนในอากาศออกจากแต่ละหน่วยการผลิตของโรงไฟฟ้า
ประเภทพลังความร้อน พลังความร้อนร่วม หรือกังหันก๊าซ
i หมายถึง 1, 2, 3, ... n
ทั้งนี้ ให้ใช้บังคับตั้งแต่วันถัดจากวันประกาศในราชกิจจานุเบกษาเป็นต้นไป

ประกาศ ณ วันที่ 28 กันยายน พ.ศ. 2547



ประกาศในราชกิจจานุเบกษา ฉบับประกาศทั่วไป เล่ม ๑๒๑ ตอนพิเศษ ๑๑๓ ง วันที่ ๗ ตุลาคม ๒๕๔๗

ภาคผนวก ง-2

ประกาศกระทรวงทรัพยากรธรรมชาติและ
สิ่งแวดล้อม เรื่อง กำหนดมาตรฐานควบคุม
การปล่อยทิ้งอากาศเสียจากโรงไฟฟ้าใหม่
ประกาศในราชกิจจานุเบกษา เล่ม 127 ตอนพิเศษ 7 ง
วันที่ 15 มกราคม พ.ศ. 2553

ประกาศกระทรวงทรัพยากรธรรมชาติและสิ่งแวดล้อม

เรื่อง กำหนดมาตรฐานควบคุมการปล่อยทิ้งอากาศเสียจากโรงไฟฟ้าใหม่

โดยที่เป็นการสมควรปรับปรุงการกำหนดมาตรฐานควบคุมการปล่อยทิ้งอากาศเสียจากโรงไฟฟ้าให้มีความเหมาะสมกับการพัฒนาเทคโนโลยี และสถานการณ์มลพิษในปัจจุบัน

อาศัยอำนาจตามความในมาตรา ๕๕ แห่งพระราชบัญญัติส่งเสริมและรักษาคุณภาพสิ่งแวดล้อมแห่งชาติ พ.ศ. ๒๕๓๕ อันเป็นพระราชบัญญัติที่มีบทบัญญัติบางประการเกี่ยวกับการจำกัดสิทธิ และเสรีภาพของบุคคล ซึ่งมาตรา ๒๙ ประกอบกับมาตรา ๓๓ มาตรา ๓๘ มาตรา ๔๑ และมาตรา ๔๓ ของรัฐธรรมนูญแห่งราชอาณาจักรไทยบัญญัติให้กระทำโดยอาศัยอำนาจตามบทบัญญัติแห่งกฎหมาย รัฐมนตรีว่าการกระทรวงทรัพยากรธรรมชาติและสิ่งแวดล้อม โดยคำแนะนำของคณะกรรมการควบคุมมลพิษ และโดยความเห็นชอบของคณะกรรมการสิ่งแวดล้อมแห่งชาติ จึงออกประกาศไว้ ดังต่อไปนี้

ข้อ ๑ ในประกาศนี้

“โรงไฟฟ้าใหม่” หมายความว่า โรงงานผลิตพลังงานไฟฟ้าตามกฎหมายว่าด้วยโรงงานซึ่งใช้ถ่านหิน น้ำมัน ก๊าซธรรมชาติหรือเชื้อเพลิงชีวมวลเป็นเชื้อเพลิง ที่ได้รับอนุญาตให้ประกอบกิจการหลังจากวันที่ประกาศนี้มีผลใช้บังคับ

“เชื้อเพลิงชีวมวล” หมายความว่า เชื้อเพลิงที่ได้มาจากอินทรีย์สารหรือสิ่งมีชีวิต รวมทั้งผลผลิตจากการเกษตร การปศุสัตว์ และการทำป่านไม้ เช่น ไม้พิน เศษไม้ แกลบ ฟาง ชานอ้อย ต้นและใบอ้อย ใบปล้ำม กะลาปล้ำม ทะลายปล้ำม กะลามะพร้าว ใบมะพร้าว เศษพืช มูลสัตว์ ก๊าซชีวภาพ กากตะกอนหรือของเสียจากโรงงานแปรรูปผลิตภัณฑ์ทางการเกษตร เป็นต้น

“สถานะแห้ง” หมายความว่า สถานะที่ความชื้นของตัวอย่างอากาศเป็นศูนย์

ข้อ ๒ กำหนดมาตรฐานควบคุมการปล่อยทิ้งอากาศเสียจากโรงไฟฟ้าใหม่ และโรงไฟฟ้าตามกฎหมายว่าด้วยการส่งเสริมและรักษาคุณภาพสิ่งแวดล้อมแห่งชาติที่ได้รับใบอนุญาตประกอบกิจการโรงงานก่อนและในวันที่ประกาศนี้มีผลใช้บังคับเฉพาะส่วนที่ได้รับอนุญาตให้ขยายโรงงานไว้ดังต่อไปนี้

ชนิดของเชื้อเพลิง	ฝุ่นละออง (มิลลิกรัม ต่อลูกบาศก์เมตร)	ก๊าซซัลเฟอร์ ไดออกไซด์ (ส่วนในล้านส่วน)	ก๊าซออกไซด์ ของไนโตรเจน ซึ่งคำนวณผล ในรูปก๊าซไนโตรเจน ไดออกไซด์ (ส่วนในล้านส่วน)
๑. โรงไฟฟ้าที่ใช้ถ่านหินเป็นเชื้อเพลิง (๑) ที่มีกำลังการผลิตไฟฟ้า ไม่เกิน ๕๐ เมกะวัตต์	ไม่เกิน ๘๐	ไม่เกิน ๓๖๐	ไม่เกิน ๒๐๐
(๒) ที่มีกำลังการผลิตไฟฟ้า เกิน ๕๐ เมกะวัตต์	ไม่เกิน ๘๐	ไม่เกิน ๑๘๐	ไม่เกิน ๒๐๐
๒. โรงไฟฟ้าที่ใช้น้ำมันเป็นเชื้อเพลิง	ไม่เกิน ๑๒๐	ไม่เกิน ๒๖๐	ไม่เกิน ๑๘๐
๓. โรงไฟฟ้าที่ใช้ก๊าซธรรมชาติเป็นเชื้อเพลิง	ไม่เกิน ๖๐	ไม่เกิน ๒๐	ไม่เกิน ๑๒๐
๔. โรงไฟฟ้าที่ใช้เชื้อเพลิงชีวมวลเป็นเชื้อเพลิง	ไม่เกิน ๑๒๐	ไม่เกิน ๖๐	ไม่เกิน ๒๐๐

ข้อ ๓ การคำนวณค่าอากาศเสียแต่ละชนิดที่ปล่อยทิ้งจากปล่องโรงไฟฟ้าตามข้อ ๒ ให้คำนวณผลที่ความดัน ๑ บรรยากาศหรือที่ ๗๖๐ มิลลิเมตรปรอท อุณหภูมิ ๒๕ องศาเซลเซียส ที่สถานะแห้ง (Dry Basis) โดยมีปริมาตรอากาศส่วนเกินในการเผาไหม้ (Excess Air) ร้อยละ ๕๐ หรือที่ปริมาตรออกซิเจนส่วนเกิน (Excess Oxygen) ในการเผาไหม้ร้อยละ ๗

ข้อ ๔ กรณีโรงไฟฟ้าตามข้อ ๒ ใช้ทั้งถ่านหิน น้ำมัน ก๊าซธรรมชาติหรือเชื้อเพลิงชีวมวลเป็นเชื้อเพลิงร่วมกันตั้งแต่ ๒ ประเภทขึ้นไป ให้คำนวณมาตรฐานควบคุมการปล่อยทิ้งอากาศเสียตามสัดส่วนของเชื้อเพลิงที่ใช้แต่ละประเภทดังต่อไปนี้

ค่ามาตรฐานควบคุมการปล่อยทิ้งอากาศเสีย = AW + BX + CY + DZ

เมื่อ A = ค่ามาตรฐานอากาศเสียที่ปล่อยทิ้งเมื่อใช้ถ่านหินเป็นเชื้อเพลิงอย่างเดียว

B = ค่ามาตรฐานอากาศเสียที่ปล่อยทิ้งเมื่อใช้น้ำมันเป็นเชื้อเพลิงอย่างเดียว

C = ค่ามาตรฐานอากาศเสียที่ปล่อยทิ้งเมื่อใช้ก๊าซธรรมชาติเป็นเชื้อเพลิงอย่างเดียว

D = ค่ามาตรฐานอากาศเสียที่ปล่อยทิ้งเมื่อใช้เชื้อเพลิงชีวมวลเป็นเชื้อเพลิงอย่างเดียว

W = สัดส่วนของความร้อน (Heat Input) ที่ได้จากเชื้อเพลิงประเภทถ่านหิน

X = สัดส่วนของความร้อน (Heat Input) ที่ได้จากเชื้อเพลิงประเภทน้ำมัน

Y = สัดส่วนของความร้อน (Heat Input) ที่ได้จากเชื้อเพลิงประเภทก๊าซธรรมชาติ

Z = สัดส่วนของความร้อน (Heat Input) ที่ได้จากเชื้อเพลิงประเภทเชื้อเพลิงชีวมวล

ข้อ ๕ การตรวจวัดอากาศเสียที่ปล่อยทิ้งจากปล่องโรงไฟฟ้าตามข้อ ๒ ให้ใช้วิธีดังต่อไปนี้

(๑) การตรวจวัดค่าฝุ่นละอองให้ใช้วิธี Determination of Particulate Emissions from Stationary Sources ที่องค์การพิทักษ์สิ่งแวดล้อมแห่งประเทศสหรัฐอเมริกา (United States Environmental Protection Agency) กำหนดไว้หรือวิธีอื่นที่คณะกรรมการควบคุมมลพิษเห็นชอบ

(๒) การตรวจวัดค่าก๊าซซัลเฟอร์ไดออกไซด์ ให้ใช้วิธี Determination of Sulfur Dioxide Emissions from Stationary Sources หรือวิธี Determination of Sulfuric Acid Mist and Sulfur Dioxide Emissions from Stationary Sources ที่องค์การพิทักษ์สิ่งแวดล้อมแห่งประเทศสหรัฐอเมริกา (United States Environmental Protection Agency) กำหนดไว้หรือวิธีอื่นที่คณะกรรมการควบคุมมลพิษเห็นชอบ

(๓) การตรวจวัดค่าก๊าซออกไซด์ของไนโตรเจน ซึ่งคำนวณผลในรูปของก๊าซไนโตรเจนไดออกไซด์ ให้ใช้วิธี Determination of Nitrogen Oxide Emissions from Stationary Sources ที่องค์การพิทักษ์สิ่งแวดล้อมแห่งประเทศสหรัฐอเมริกา (United States Environmental Protection Agency) กำหนดไว้หรือวิธีอื่นที่คณะกรรมการควบคุมมลพิษเห็นชอบ

ข้อ ๖ ประกาศนี้ให้ใช้บังคับตั้งแต่วันถัดจากวันประกาศในราชกิจจานุเบกษาเป็นต้นไป

ประกาศ ณ วันที่ ๒๐ ธันวาคม พ.ศ. ๒๕๕๒

สุวิทย์ คุณกิตติ

รัฐมนตรีว่าการกระทรวงทรัพยากรธรรมชาติและสิ่งแวดล้อม

ภาคผนวก ง-3

ประกาศกระทรวงอุตสาหกรรม เรื่อง กำหนดค่าปริมาณ
ของสารเจือปนในอากาศที่ระบายออกจากโรงงาน พ.ศ. 2549
ประกาศในราชกิจจานุเบกษาเล่ม 123 ตอนพิเศษ 125 ง
วันที่ 4 ธันวาคม พ.ศ. 2549

ประกาศกระทรวงอุตสาหกรรม

เรื่อง กำหนดค่าปริมาณของสารเจือปนในอากาศที่ระบายออกจากโรงงาน

พ.ศ. ๒๕๔๕

อาศัยอำนาจตามความในข้อ ๑๖ แห่งกฎกระทรวงฉบับที่ ๒ (พ.ศ. ๒๕๓๕) ออกตามความในพระราชบัญญัติโรงงาน พ.ศ. ๒๕๓๕ รัฐมนตรีว่าการกระทรวงอุตสาหกรรม จึงได้ออกประกาศไว้ดังต่อไปนี้

ข้อ ๑ ให้ยกเลิกประกาศกระทรวงอุตสาหกรรม เรื่อง กำหนดค่าปริมาณของสารเจือปนในอากาศที่ระบายออกจากโรงงาน พ.ศ. ๒๕๔๔ ลงวันที่ ๔ กุมภาพันธ์ พ.ศ. ๒๕๔๔

ข้อ ๒ ในประกาศนี้

“อากาศที่ระบายออกจากโรงงาน” หมายความว่า อากาศที่ระบายออกจากปล่องหรือช่องหรือท่อระบายอากาศของโรงงานไม่ว่าจะผ่านระบบบำบัดหรือไม่ก็ตาม

“น้ำมันหรือน้ำมันเตา” ให้หมายความรวมถึง ผลพลอยได้ที่นำมาใช้เป็นเชื้อเพลิงสำหรับการเผาไหม้ด้วย

“ถ่านหิน” ให้หมายความรวมถึง ผลพลอยได้ที่นำมาใช้เป็นเชื้อเพลิงสำหรับการเผาไหม้ด้วย

“เชื้อเพลิงชีวมวล” หมายความว่า เชื้อเพลิงที่ได้มาจากอินทรีย์สารหรือสิ่งมีชีวิต รวมทั้งผลผลิตจากการเกษตร การปศุสัตว์และการทำป่าไม้ เช่น ไม้ฟืน เศษไม้ แกลบ ฟาง ชานอ้อย ดันและไบออย ใยปาล์ม กะลาปาล์ม ทะลายปาล์ม กะลามะพร้าว ไขมะพร้าว เศษพืช มูลสัตว์ ก๊าซชีวภาพ กากตะกอน หรือของเสียจากโรงงานแปรรูปผลิตภัณฑ์ทางการเกษตร เป็นต้น

“เชื้อเพลิงอื่น ๆ” หมายความว่า เชื้อเพลิงอื่นใดนอกเหนือจากที่ระบุไว้ในประกาศนี้ แต่ไม่รวมถึงเชื้อเพลิงที่ได้กำหนดค่าการระบายปริมาณสารเจือปนในอากาศไว้เป็นการเฉพาะ

“ระบบปิด” หมายความว่า ระบบการเผาไหม้เชื้อเพลิงและหรือวัตถุดิบที่มีการออกแบบให้มีการควบคุมปริมาตรอากาศและสภาวะแวดล้อมในการเผาไหม้ เช่น หม้อเผาปูนซีเมนต์ หม้อน้ำ เป็นต้น

“ระบบเปิด” หมายความว่า ระบบการเผาไหม้เชื้อเพลิงและหรือวัตถุดิบที่ไม่มีการออกแบบเพื่อควบคุมปริมาตรอากาศและสภาวะแวดล้อมในการเผาไหม้ เช่น เตาเผาปูนขาว เตาหลอมโลหะแบบคิวโปลา (Cupola) เป็นต้น

ข้อ ๓ อากาศที่ระบายออกจากโรงงาน ต้องมีค่าปริมาณของสารเจือปนแต่ละชนิดไม่เกินที่กำหนดไว้ ดังต่อไปนี้

ชนิดของสารเจือปน (หน่วยวัด)	แหล่งที่มาของสารเจือปน	ค่าปริมาณของสารเจือปน ในอากาศที่	
		ไม่มีการเผาไหม้ เชื้อเพลิง	มีการเผาไหม้ เชื้อเพลิง
๑. ฝุ่นละออง (Total Suspended Particulate) (มิลลิกรัมต่อลูกบาศก์เมตร)	ก. แหล่งกำเนิดความร้อนที่ใช้ - น้ำมันหรือน้ำมันเตา - ถ่านหิน - เชื้อเพลิงชีวมวล - เชื้อเพลิงอื่น ๆ ข. การดุ้ง หล่อหลอม ริดคิง และ/ หรือผลิต อลูมิเนียม ค. การผลิตทั่วไป	- - - - ๓๐๐ ๔๐๐	๒๔๐ ๓๒๐ ๓๒๐ ๓๒๐ ๒๔๐ ๓๒๐
๒. พัลวง (Antimony) (มิลลิกรัมต่อลูกบาศก์เมตร)	การผลิตทั่วไป	๒๐	๑๖
๓. สารหนู (Arsenic) (มิลลิกรัมต่อลูกบาศก์เมตร)	การผลิตทั่วไป	๒๐	๑๖
๔. ทองแดง (Copper) (มิลลิกรัมต่อลูกบาศก์เมตร)	การผลิตทั่วไป	๓๐	๒๔
๕. ตะกั่ว (Lead) (มิลลิกรัมต่อลูกบาศก์เมตร)	การผลิตทั่วไป	๓๐	๒๔
๖. โปรท (มิลลิกรัมต่อลูกบาศก์เมตร)	การผลิตทั่วไป	๓	๒.๔
๗. คลอรีน (Chlorine) (มิลลิกรัมต่อลูกบาศก์เมตร)	การผลิตทั่วไป	๓๐	๒๔
๘. ไฮโดรเจนคลอไรด์ (Hydrogen chloride) (มิลลิกรัมต่อลูกบาศก์เมตร)	การผลิตทั่วไป	๒๐๐	๑๖๐

ชนิดของสารเจือปน (หน่วยวัด)	แหล่งที่มาของสารเจือปน	ค่าปริมาณของสารเจือปน ในอากาศที่	
		ไม่มีการเผาไหม้ เชื้อเพลิง	มีการเผาไหม้ เชื้อเพลิง
๙. กรดกำมะถัน (Sulfuric acid) (ส่วนในล้านส่วน)	การผลิิตทั่วไป	๒๕	-
๑๐. ไฮโดรเจนซัลไฟด์ (Hydrogen sulfide) (ส่วนในล้านส่วน)	การผลิิตทั่วไป	๑๐๐	๘๐
๑๑. คาร์บอนมอนอกไซด์ (Carbon monoxide) (ส่วนในล้านส่วน)	การผลิิตทั่วไป	๘๖๐	๖๕๐
๑๒. ซัลเฟอร์ไดออกไซด์ (Sulfur dioxide) (ส่วนในล้านส่วน)	ก. แหล่งกำเนิดความร้อนที่ใช้		
	- น้ำมันหรือน้ำมันเตา	-	๕๕๐
	- ถ่านหิน	-	๗๐๐
	- เชื้อเพลิงชีวมวล	-	๖๐
	- เชื้อเพลิงอื่น ๆ	-	๖๐
	ข. การผลิิตทั่วไป	๕๐๐	-
๑๓. ออกไซด์ของไนโตรเจน (Oxides of nitrogen) (ส่วนในล้านส่วน)	แหล่งกำเนิดความร้อนที่ใช้		
	- น้ำมันหรือน้ำมันเตา	-	๒๐๐
	- ถ่านหิน	-	๔๐๐
	- เชื้อเพลิงชีวมวล	-	๒๐๐
	- เชื้อเพลิงอื่น ๆ	-	๒๐๐
๑๔. ไซลีน (Xylene) (ส่วนในล้านส่วน)	การผลิิตทั่วไป	๒๐๐	-
๑๕. ครีซอล (Cresol) (ส่วนในล้านส่วน)	การผลิิตทั่วไป	๕	-

ข้อ ๔ กรณีโรงงานใช้เชื้อเพลิงร่วมกันตั้งแต่ ๒ ประเภทขึ้นไป อากาศที่ระบายออกจากโรงงาน ต้องมีค่าปริมาณสารเจือปนในอากาศไม่เกินค่าที่กำหนด สำหรับเชื้อเพลิงประเภทที่มีสัดส่วนการใช้มากที่สุด

ข้อ ๕ การตรวจวัดค่าปริมาณของสารเจือปนในอากาศที่ระบายออกจากโรงงาน แต่ละชนิด ให้ใช้วิธีดังต่อไปนี้

- (๑) การตรวจวัดค่าปริมาณฝุ่นละออง ให้ใช้วิธี Determination of Particulate Emissions from Stationary Sources ที่องค์การพิทักษ์สิ่งแวดล้อมแห่งประเทศสหรัฐอเมริกา (United States environmental Protection Agency : U.S. EPA) กำหนดไว้ หรือใช้วิธีตามมาตรฐานอื่นที่เทียบเท่า
- (๒) การตรวจวัดค่าปริมาณพลวง สารหนู ทองแดง ตะกั่ว และสารปรอท ให้ใช้วิธี Determination of Metals Emissions from Stationary Sources ที่องค์การพิทักษ์สิ่งแวดล้อมแห่งประเทศสหรัฐอเมริกา (United States Environmental Protection Agency : U.S. EPA) กำหนดไว้ หรือใช้วิธีตามมาตรฐานอื่นที่เทียบเท่า
- (๓) การตรวจวัดค่าปริมาณคลอรีน และไฮโดรเจนคลอไรด์ ให้ใช้วิธี Determination of Hydrogen Halide and Halogen Emissions from Stationary Sources Non-Isokinetic หรือวิธี Determination of Hydrogen Halide and Halogen Emissions from Stationary Sources Isokinetic ที่องค์การพิทักษ์สิ่งแวดล้อมแห่งประเทศสหรัฐอเมริกา (United States Environmental Protection Agency : U.S. EPA) กำหนดไว้ หรือใช้วิธีตามมาตรฐานอื่นที่เทียบเท่า
- (๔) การตรวจวัดค่าปริมาณกรดกำมะถัน ให้ใช้วิธี Determination of Sulfuric Acid Mist and Sulfur Dioxide Emissions from Stationary Sources ที่องค์การพิทักษ์สิ่งแวดล้อมแห่งประเทศสหรัฐอเมริกา (United States Environmental Protection Agency : U.S. EPA) กำหนดไว้ หรือใช้วิธีตามมาตรฐานอื่นที่เทียบเท่า
- (๕) การตรวจวัดค่าปริมาณไฮโดรเจนซัลไฟด์ ให้ใช้วิธี Determination of Hydrogen Sulfuric, Carbonyl Sulfide and Carbon Disulfide Emissions from Stationary Sources ที่องค์การพิทักษ์สิ่งแวดล้อมแห่งประเทศสหรัฐอเมริกา (United States Environmental Protection Agency : U.S. EPA) กำหนดไว้ หรือใช้วิธีตามมาตรฐานอื่นที่เทียบเท่า
- (๖) การตรวจวัดค่าปริมาณคาร์บอนมอนอกไซด์ ให้ใช้วิธี Determination of Carbon Monoxide Emissions from Stationary Sources ที่องค์การพิทักษ์สิ่งแวดล้อมแห่งประเทศสหรัฐอเมริกา (United States Environmental Protection Agency : U.S. EPA) กำหนดไว้หรือใช้วิธีตามมาตรฐานอื่นที่เทียบเท่า
- (๗) การตรวจวัดค่าปริมาณซัลเฟอร์ไดออกไซด์ ให้ใช้วิธี Determination of Sulfur Dioxide Emissions from Stationary Sources หรือวิธี Determination of Sulfuric Acid Mist and Sulfur Dioxide Emissions from Stationary Sources ที่องค์การพิทักษ์สิ่งแวดล้อมแห่งประเทศสหรัฐอเมริกา (United States Environmental Protection Agency : U.S. EPA) กำหนดไว้ หรือใช้วิธีตามมาตรฐานอื่นที่เทียบเท่า

(๘) การตรวจวัดค่าปริมาณออกไซด์ของไนโตรเจนในรูปไนโตรเจนไดออกไซด์ ให้ใช้วิธี Determination of Nitrogen Oxide Emissions from Stationary Sources ที่องค์การพิทักษ์สิ่งแวดล้อมแห่งประเทศสหรัฐอเมริกา (United States Environmental Protection Agency : U.S. EPA) กำหนดไว้ หรือใช้วิธีตามมาตรฐานอื่นที่เทียบเท่า

(๙) การตรวจวัดค่าปริมาณไฮโดรคาร์บอน และครีโซล ให้ใช้วิธี Measurement of Gaseous Organic Compound Emissions by Gas Chromatography ที่องค์การพิทักษ์สิ่งแวดล้อมแห่งประเทศสหรัฐอเมริกา (United States Environmental Protection Agency : U.S. EPA) กำหนดไว้หรือใช้วิธีตามมาตรฐานอื่นที่เทียบเท่า

ข้อ ๖ การรายงานผลการตรวจวัดค่าปริมาณของสารเจือปนในอากาศ ให้รายงานผลดังต่อไปนี้

(๑) ในกรณีที่ไม่มีการเผาไหม้เชื้อเพลิง ให้คำนวณผลที่ความดัน ๑ บรรยากาศ หรือที่ ๑๖๐ มิลลิเมตรปรอท อุณหภูมิ ๒๕ องศาเซลเซียส ที่สภาวะแห้ง (Dry Basis) โดยมีปริมาตรออกซิเจนในอากาศเสียสภาวะจริงในขณะตรวจวัด

(๒) ในกรณีที่มีการเผาไหม้เชื้อเพลิง

(ก) ระบบปิดให้คำนวณผลที่ความดัน ๑ บรรยากาศ หรือที่ ๑๖๐ มิลลิเมตรปรอท อุณหภูมิ ๒๕ องศาเซลเซียส ที่สภาวะแห้ง (Dry Basis) โดยมีปริมาตรอากาศส่วนเกินในการเผาไหม้ (Excess Air) ร้อยละ ๕๐ หรือ มีปริมาตรออกซิเจนในอากาศเสีย ร้อยละ ๑

(ข) ระบบเปิดให้คำนวณผลที่ความดัน ๑ บรรยากาศ หรือที่ ๑๖๐ มิลลิเมตรปรอท อุณหภูมิ ๒๕ องศาเซลเซียส ที่สภาวะแห้ง (Dry Basis) โดยมีปริมาตรออกซิเจนในอากาศเสีย ณ สภาวะจริงขณะตรวจวัด

ข้อ ๗ ประกาศฉบับนี้ใช้บังคับสำหรับประเภทโรงงานใด ๆ ที่เป็นแหล่งกำเนิดสารเจือปนในอากาศที่ไม่ได้กำหนดค่าการระบายปริมาณสารเจือปนในอากาศไว้เป็นการเฉพาะ

ทั้งนี้ ให้ใช้บังคับตั้งแต่วันถัดจากวันประกาศในราชกิจจานุเบกษาเป็นต้นไป

ประกาศ ณ วันที่ ๓๑ ตุลาคม พ.ศ. ๒๕๔๕

โฆสิต ปั้นเปี่ยมรัษฎ์

รัฐมนตรีว่าการกระทรวงอุตสาหกรรม

ภาคผนวก ง-4

ประกาศกระทรวงทรัพยากรธรรมชาติและสิ่งแวดล้อม
เรื่อง กำหนดมาตรฐานค่าความทึบแสงของเขม่าควัน
จากสถานประกอบกิจการที่ใช้หม้อไอน้ำ
ประกาศในราชกิจจานุเบกษาเล่ม 122 ตอนพิเศษ 141 ง
วันที่ 9 ธันวาคม พ.ศ. 2548

ประกาศกระทรวงทรัพยากรธรรมชาติและสิ่งแวดล้อม

เรื่อง กำหนดมาตรฐานค่าความทึบแสงของเขม่าควัน
จากสถานประกอบการที่ใช้หม้อไอน้ำ

เพื่อกำหนดมาตรฐานค่าความทึบแสงของเขม่าควันจากสถานประกอบการ ที่ใช้หม้อไอน้ำ อาศัยอำนาจตามความในมาตรา ๕๕ แห่งพระราชบัญญัติส่งเสริมและรักษาคุณภาพสิ่งแวดล้อมแห่งชาติ พ.ศ. ๒๕๓๕ แก้ไขโดยมาตรา ๑๑๔ แห่งพระราชกฤษฎีกาแก้ไขบทบัญญัติให้สอดคล้องกับการโอนอำนาจหน้าที่ของส่วนราชการให้เป็นไปตามพระราชบัญญัติปรับปรุง กระทรวง ทบวง กรม พ.ศ. ๒๕๔๕ พ.ศ. ๒๕๔๕ อันเป็นพระราชบัญญัติที่มีบทบัญญัติบางประการเกี่ยวกับการจำกัดสิทธิ และเสรีภาพของบุคคล ซึ่งมาตรา ๒๕ ประกอบกับมาตรา ๓๕ มาตรา ๔๘ มาตรา ๕๐ และมาตรา ๕๑ ของรัฐธรรมนูญแห่งราชอาณาจักรไทย บัญญัติให้กระทำได้โดยอาศัยอำนาจตามบทบัญญัติแห่งกฎหมาย รัฐมนตรีว่าการกระทรวงทรัพยากรธรรมชาติและสิ่งแวดล้อม โดยคำแนะนำของคณะกรรมการควบคุม มลพิษ และโดยความเห็นชอบของคณะกรรมการสิ่งแวดล้อมแห่งชาติจึงออกประกาศไว้ ดังต่อไปนี้

ข้อ ๑ ในประกาศนี้

“สถานประกอบการที่ใช้หม้อไอน้ำ” หมายความว่า สถานที่ซึ่งผู้ประกอบการมีและใช้ หม้อไอน้ำเพื่อการประกอบกิจการของตน โดยมีขนาดกำลังการผลิตไอน้ำตั้งแต่ ๑ ตันต่อชั่วโมงขึ้นไป เว้นแต่สถานประกอบการที่มีประกาศของรัฐมนตรีกำหนดให้เป็นแหล่งกำเนิดมลพิษเป็นการเฉพาะ ไว้แล้ว

“หม้อไอน้ำ” หมายความว่า หม้อไอน้ำที่เป็นต้นกำเนิดพลังงานกลและ/หรือพลังงานความร้อน แต่ไม่รวมถึงหม้อไอน้ำที่ใช้เชื้อเพลิงจากก๊าซหุงต้ม (LPG) ก๊าซธรรมชาติ (NG) หรือพลังงานไฟฟ้า

“ค่าความทึบแสง” หมายความว่า จำนวนร้อยละของแสงที่ไม่สามารถส่องผ่านเขม่าควัน จากปล่องปล่อยทิ้งอากาศเสียของสถานประกอบการที่ใช้หม้อไอน้ำ

ข้อ ๒ เขม่าควันที่ปล่อยทิ้งจากสถานประกอบการที่ใช้หม้อไอน้ำ ตามข้อ ๑ จะต้องมีความ ทึบแสงไม่เกินร้อยละสิบ เมื่อตรวจวัดด้วยแผนภูมิเขม่าควันของริงเกิลมานน์

ข้อ ๓ การสังเกตค่าความทึบแสงของเขม่าควัน ตามข้อ ๒ ให้ใช้เวลา ๑๕ นาที

ข้อ ๔ วิธีการตรวจวัด คำนวณ เปรียบเทียบ และสรุปผลการตรวจวัดค่าความทึบแสง ให้เป็นไปตามที่คณะกรรมการควบคุมมลพิษประกาศในราชกิจจานุเบกษา

ข้อ ๕ แบบบันทึกผลการตรวจวัดความทึบแสง และแบบสรุปผลการตรวจวัดค่าความทึบแสง จากปล่องปล่อยทิ้งอากาศเสียของสถานประกอบการที่ใช้หม้อไอน้ำ รวมทั้งลักษณะและหน่วยวัด ค่าความทึบแสงของแผนภูมิริงเกิลมานน์ ให้เป็นไปตามที่คณะกรรมการควบคุมมลพิษประกาศ ในราชกิจจานุเบกษา

ประกาศ ณ วันที่ ๑๓ ตุลาคม พ.ศ. ๒๕๔๘

ยงยุทธ ดิยะไพรัช

รัฐมนตรีว่าการกระทรวงทรัพยากรธรรมชาติและสิ่งแวดล้อม

ภาคผนวก ง-5

ประกาศคณะกรรมการสิ่งแวดล้อมแห่งชาติ ฉบับที่ 24

(พ.ศ. 2547) เรื่อง กำหนดมาตรฐานคุณภาพอากาศ

ในบรรยากาศโดยทั่วไป

ประกาศในราชกิจจานุเบกษา ฉบับประกาศทั่วไป เล่ม 121

ตอนพิเศษ 104 ง วันที่ 22 กันยายน พ.ศ. 2547



ประกาศคณะกรรมการสิ่งแวดล้อมแห่งชาติ
ฉบับที่ ๒๔ (พ.ศ. ๒๕๔๗)
เรื่อง กำหนดมาตรฐานคุณภาพอากาศในบรรยากาศโดยทั่วไป

อาศัยอำนาจตามความในมาตรา ๓๒ และมาตรา ๓๔ แห่งพระราชบัญญัติส่งเสริมและรักษาคุณภาพสิ่งแวดล้อมแห่งชาติ พ.ศ. ๒๕๓๕ อันเป็นพระราชบัญญัติที่มีบทบัญญัติบางประการเกี่ยวกับการจำกัดสิทธิและเสรีภาพของบุคคล ซึ่งมาตรา ๒๙ ประกอบกับมาตรา ๓๕ มาตรา ๔๘ มาตรา ๕๐ และมาตรา ๕๑ ของรัฐธรรมนูญแห่งราชอาณาจักรไทยบัญญัติให้กระทำได้โดยอาศัยอำนาจตามบทบัญญัติแห่งกฎหมาย คณะกรรมการสิ่งแวดล้อมแห่งชาติ จึงได้มีมติในคราวการประชุมครั้งที่ ๒/๒๕๔๗ เมื่อวันที่ ๒๔ กุมภาพันธ์ ๒๕๔๗ ให้ปรับปรุงแก้ไขมาตรฐานคุณภาพอากาศในบรรยากาศโดยทั่วไป ดังต่อไปนี้

ข้อ ๑ ให้ยกเลิกความใน (๔) ของข้อ ๒ แห่งประกาศคณะกรรมการสิ่งแวดล้อมแห่งชาติ ฉบับที่ ๑๐ (พ.ศ. ๒๕๓๘) ออกตามความในพระราชบัญญัติส่งเสริมและรักษาคุณภาพสิ่งแวดล้อมแห่งชาติ พ.ศ. ๒๕๓๕ เรื่อง กำหนดมาตรฐานคุณภาพอากาศในบรรยากาศโดยทั่วไป และให้ใช้ความต่อไปนี้แทน

“(๔) ค่าเฉลี่ยของก๊าซซัลเฟอร์ไดออกไซด์ ในเวลา ๒๔ ชั่วโมง จะต้องไม่เกิน ๐.๑๒ ส่วนในล้านส่วน หรือไม่เกิน ๐.๓๐ มิลลิกรัมต่อลูกบาศก์เมตร และค่ามัธยฐานเลขคณิต (Arithmetic Mean) ในเวลา ๑ ปี จะต้องไม่เกิน ๐.๐๔ ส่วนในล้านส่วน หรือไม่เกิน ๐.๑๐ มิลลิกรัมต่อลูกบาศก์เมตร”

ข้อ ๒ ให้ยกเลิกความใน (๒) และ (๓) ของข้อ ๔ แห่งประกาศคณะกรรมการสิ่งแวดล้อมแห่งชาติ ฉบับที่ ๑๐ (พ.ศ. ๒๕๓๘) ออกตามความในพระราชบัญญัติส่งเสริมและรักษาคุณภาพสิ่งแวดล้อมแห่งชาติ พ.ศ. ๒๕๓๕ เรื่อง กำหนดมาตรฐานคุณภาพอากาศในบรรยากาศโดยทั่วไป และให้ใช้ความต่อไปนี้แทน

- ๒ -

“(๒) ค่าเฉลี่ยของฝุ่นละอองขนาดไม่เกิน ๑๐ ไมครอน ในเวลา ๒๔ ชั่วโมง จะต้องไม่เกิน ๐.๑๒ มิลลิกรัมต่อลูกบาศก์เมตร และค่ามัธยฐานเลขคณิต (Arithmetic Mean) ในเวลา ๑ ปี จะต้องไม่เกิน ๐.๐๕ มิลลิกรัมต่อลูกบาศก์เมตร

(๓) ค่าเฉลี่ยของฝุ่นละอองรวมหรือฝุ่นละอองขนาดไม่เกิน ๑๐๐ ไมครอน ในเวลา ๒๔ ชั่วโมง จะต้องไม่เกิน ๐.๓๓ มิลลิกรัมต่อลูกบาศก์เมตร และค่ามัธยฐานเลขคณิต (Arithmetic Mean) ในเวลา ๑ ปี จะต้องไม่เกิน ๐.๑๐ มิลลิกรัมต่อลูกบาศก์เมตร”

ประกาศ ณ วันที่ ๙ สิงหาคม พ.ศ. ๒๕๔๗

(ลงนาม) จาตุรนต์ ฉายแสง

(นายจาตุรนต์ ฉายแสง)

รองนายกรัฐมนตรี

ปฏิบัติหน้าที่ประธานคณะกรรมการสิ่งแวดล้อมแห่งชาติ

ราชกิจจานุเบกษา ฉบับประกาศทั่วไป เล่ม ๑๒๑ ตอนพิเศษ ๑๐๔ ง วันที่ ๒๒ กันยายน ๒๕๔๗

ภาคผนวก ง-6

ประกาศคณะกรรมการสิ่งแวดล้อมแห่งชาติ
เรื่อง กำหนดมาตรฐานฝุ่นละอองขนาดไม่เกิน 2.5 ไมครอน
ในบรรยากาศโดยทั่วไป เมื่อวันที่ 8 กรกฎาคม พ.ศ. 2565
ประกาศในราชกิจจานุเบกษา เล่มที่ 127
ตอนพิเศษ 37 ง วันที่ 24 มีนาคม พ.ศ. 2553

ประกาศคณะกรรมการสิ่งแวดล้อมแห่งชาติ

เรื่อง กำหนดมาตรฐานฝุ่นละอองขนาดเล็ก ๒.๕ ไมครอน ในบรรยากาศโดยทั่วไป

โดยที่เป็นการสมควรปรับปรุงการกำหนดมาตรฐานฝุ่นละอองขนาดเล็ก ๒.๕ ไมครอน ในบรรยากาศโดยทั่วไป เพื่อเป็นเกณฑ์ทั่วไปสำหรับการส่งเสริม และรักษาคุณภาพสิ่งแวดล้อมตามพระราชบัญญัติส่งเสริมและรักษาคุณภาพสิ่งแวดล้อมแห่งชาติ พ.ศ. ๒๕๓๕

อาศัยอำนาจตามความในมาตรา ๓๒ (๔) และมาตรา ๓๔ แห่งพระราชบัญญัติส่งเสริมและรักษาคุณภาพสิ่งแวดล้อมแห่งชาติ พ.ศ. ๒๕๓๕ และตามคำสั่งสำนักนายกรัฐมนตรี ที่ ๒๓๙/๒๕๖๓ ลงวันที่ ๑๓ สิงหาคม พ.ศ. ๒๕๖๓ เรื่อง มอบหมายและมอบอำนาจให้รองนายกรัฐมนตรี และรัฐมนตรีประจำสำนักนายกรัฐมนตรี ปฏิบัติหน้าที่ประธานกรรมการในคณะกรรมการต่าง ๆ ตามกฎหมาย และระเบียบสำนักนายกรัฐมนตรี และมติคณะกรรมการสิ่งแวดล้อมแห่งชาติ ในการประชุมครั้งที่ ๒/๒๕๖๕ เมื่อวันที่ ๑๑ พฤษภาคม พ.ศ. ๒๕๖๕ จึงออกประกาศไว้ ดังต่อไปนี้

ข้อ ๑ ให้ยกเลิกประกาศคณะกรรมการสิ่งแวดล้อมแห่งชาติ ฉบับที่ ๓๖ (พ.ศ. ๒๕๕๓) เรื่อง กำหนดมาตรฐานฝุ่นละอองขนาดเล็ก ๒.๕ ไมครอน ในบรรยากาศโดยทั่วไป ลงวันที่ ๒๘ มกราคม พ.ศ. ๒๕๕๓

ข้อ ๒ กำหนดมาตรฐานฝุ่นละอองขนาดเล็ก ๒.๕ ไมครอน ในบรรยากาศโดยทั่วไป ค่าเฉลี่ยในเวลา ๒๔ ชั่วโมง จะต้องไม่เกิน ๕๐ ไมโครกรัมต่อลูกบาศก์เมตร โดยให้มีผลจนถึงวันที่ ๓๑ พฤษภาคม พ.ศ. ๒๕๖๖ และตั้งแต่วันที่ ๑ มิถุนายน พ.ศ. ๒๕๖๖ เป็นต้นไป ให้ค่าเฉลี่ยในเวลา ๒๔ ชั่วโมง จะต้องไม่เกิน ๓๗.๕ ไมโครกรัมต่อลูกบาศก์เมตร

ข้อ ๓ กำหนดมาตรฐานฝุ่นละอองขนาดเล็ก ๒.๕ ไมครอน ในบรรยากาศโดยทั่วไป ค่ามัธยฐานเลขคณิต (Arithmetic Mean) ในเวลา ๑ ปี จะต้องไม่เกิน ๑๕ ไมโครกรัมต่อลูกบาศก์เมตร

ข้อ ๔ วิธีตรวจวัดค่าเฉลี่ยของฝุ่นละอองขนาดเล็ก ๒.๕ ไมครอน ตามข้อ ๒ และข้อ ๓ ให้ใช้วิธีตรวจวัด ดังนี้

๔.๑ วิธีตรวจวัดอ้างอิง คือ วิธีกราวิเมตริก (Gravimetric)

๔.๒ วิธีตรวจวัดเทียบเท่า

(๑) วิธีเบต้า เรดิเอชัน แอทเทนนูเอชัน (Beta Radiation Attenuation หรือ Beta Ray Attenuation)

(๒) วิธีเทปเปอร์ อิลิเมนต์ ออสซิลเลติง ไมโครบาลานซ์ (Tapered Element Oscillating Microbalance; TEOM)

(๓) วิธีการกระเจิงของแสง (Light Scattering)

(๔) วิธีเก็บตัวอย่างด้วยเครื่องเก็บตัวอย่างอากาศแบบไดโคโตมัส (Dichotomous Air Sampler) และวิเคราะห์ด้วยวิธีกราวิเมตริก

(๕) วิธีอื่น ตามที่กรมควบคุมมลพิษประกาศในราชกิจจานุเบกษา

ข้อ ๕ วิธีตรวจวัดค่าเฉลี่ยของฝุ่นละอองขนาดเล็ก ๒.๕ ไมครอน ตามข้อ ๔.๑ ให้ใช้วิธีตรวจวัดมาตรฐาน Federal Reference Method (FRM) และข้อ ๔.๒ ให้ใช้วิธีตรวจวัดเทียบเท่า Federal Equivalent Method (FEM) ตามที่องค์การพิทักษ์สิ่งแวดล้อมแห่งประเทศสหรัฐอเมริกา (United States Environmental Protection Agency หรือ US EPA) กำหนด

ข้อ ๖ การตรวจวัดค่าเฉลี่ยของฝุ่นละอองขนาดเล็ก ๒.๕ ไมครอน ตามข้อ ๔ ให้ทำในบรรยากาศ ไปที่อุณหภูมิและความดันบรรยากาศสภาวะจริง (Actual conditions) และต้องสูงจากพื้นดินอย่างน้อย ๑.๕๐ เมตร แต่ไม่เกิน ๑๕ เมตร

ข้อ ๗ ประกาศนี้ให้ใช้บังคับตั้งแต่วันถัดจากวันประกาศในราชกิจจานุเบกษาเป็นต้นไป

ประกาศ ณ วันที่ ๒๓ มิถุนายน พ.ศ. ๒๕๖๕

พลเอก ประวิตร วงษ์สุวรรณ

รองนายกรัฐมนตรี ปฏิบัติหน้าที่

ประธานกรรมการสิ่งแวดล้อมแห่งชาติ

ภาคผนวก ง-7

ประกาศคณะกรรมการสิ่งแวดล้อมแห่งชาติ ฉบับที่ 21 (พ.ศ. 2544)

เรื่อง กำหนดมาตรฐานค่าก๊าซซัลเฟอร์ไดออกไซด์

ในบรรยากาศโดยทั่วไปในเวลา 1 ชั่วโมง

ประกาศในราชกิจจานุเบกษา เล่ม 118 ตอนพิเศษ 39ง

วันที่ 30 เมษายน พ.ศ. 2544



ประกาศคณะกรรมการสิ่งแวดล้อมแห่งชาติ

ฉบับที่ ๒๑ (พ.ศ. ๒๕๔๔)

ออกตามความในพระราชบัญญัติส่งเสริมและรักษาคุณภาพสิ่งแวดล้อมแห่งชาติ

พ.ศ. ๒๕๓๕

เรื่อง กำหนดมาตรฐานค่าก๊าซซัลเฟอร์ไดออกไซด์ในบรรยากาศโดยทั่วไป

ในเวลา ๑ ชั่วโมง

อาศัยอำนาจตามความในมาตรา ๓๒ และมาตรา ๓๔ แห่งพระราชบัญญัติส่งเสริมและรักษาคุณภาพสิ่งแวดล้อมแห่งชาติ พ.ศ. ๒๕๓๕ คณะกรรมการสิ่งแวดล้อมแห่งชาติ จึงปรับปรุงแก้ไขมาตรฐานค่าก๊าซซัลเฟอร์ไดออกไซด์ในบรรยากาศโดยทั่วไปในเวลา ๑ ชั่วโมงไว้ดังต่อไปนี้

(๑) ให้ยกเลิกข้อ ๒ แห่งประกาศคณะกรรมการสิ่งแวดล้อมแห่งชาติ ฉบับที่ ๑๒ (พ.ศ. ๒๕๓๘) ออกตามความในพระราชบัญญัติส่งเสริมและรักษาคุณภาพสิ่งแวดล้อมแห่งชาติ พ.ศ. ๒๕๓๕ เรื่อง กำหนดมาตรฐานค่าก๊าซซัลเฟอร์ไดออกไซด์ในบรรยากาศโดยทั่วไปในเวลา ๑ ชั่วโมง

(๒) ให้ยกเลิกความในข้อ ๓ และข้อ ๕ แห่งประกาศคณะกรรมการสิ่งแวดล้อมแห่งชาติ ฉบับที่ ๑๒ (พ.ศ. ๒๕๓๘) ออกตามความในพระราชบัญญัติส่งเสริมและรักษาคุณภาพสิ่งแวดล้อมแห่งชาติ พ.ศ. ๒๕๓๕ เรื่อง กำหนดมาตรฐานค่าก๊าซซัลเฟอร์ไดออกไซด์ในบรรยากาศโดยทั่วไปในเวลา ๑ ชั่วโมง และให้ใช้ความต่อไปนี้แทน

“ข้อ ๓ ค่าเฉลี่ยความเข้มข้นของก๊าซซัลเฟอร์ไดออกไซด์ในบรรยากาศโดยทั่วไปในเวลา ๑ ชั่วโมง จะต้องไม่เกิน ๐.๓๐ ส่วนในล้านส่วน (ppm) หรือไม่เกิน ๘๘๐ ไมโครกรัมต่อลูกบาศก์เมตร”

“ข้อ ๕ การวัดหาค่าเฉลี่ยความเข้มข้นของก๊าซซัลเฟอร์ไดออกไซด์ในบรรยากาศโดยทั่วไปในเวลา ๑ ชั่วโมง ตามข้อ ๓ ให้ใช้เครื่องวัดระบบ ยูวี ฟลูออเรสเซน หรือระบบอื่นที่กรมควบคุมมลพิษประกาศในราชกิจจานุเบกษา”

ประกาศ ณ วันที่ ๕ เมษายน พ.ศ. ๒๕๔๔

(นายเดช บุญ-หลง)

รองนายกรัฐมนตรี ปฏิบัติหน้าที่

ประธานคณะกรรมการสิ่งแวดล้อมแห่งชาติ

(ประกาศในราชกิจจานุเบกษา เล่ม ๑๑๘ ตอนพิเศษ ๓๕ ง ลงวันที่ ๓๐ เมษายน ๒๕๔๔)

ภาคผนวก ง-8

ประกาศคณะกรรมการสิ่งแวดล้อมแห่งชาติ

ฉบับที่ 33 (พ.ศ. 2552)

เรื่อง กำหนดมาตรฐานค่าก๊าซไนโตรเจนไดออกไซด์

ในบรรยากาศโดยทั่วไป

ประกาศในราชกิจจานุเบกษา เล่มที่ 126 ตอนพิเศษ 114 ง

วันที่ 14 สิงหาคม พ.ศ. 2552

ประกาศคณะกรรมการสิ่งแวดล้อมแห่งชาติ

ฉบับที่ ๓๓ (พ.ศ. ๒๕๕๒)

เรื่อง กำหนดมาตรฐานค่าก๊าซในโตรเจนไดออกไซด์ในบรรยากาศโดยทั่วไป

โดยที่เป็นการสมควรกำหนดมาตรฐานค่าก๊าซในโตรเจนไดออกไซด์ในบรรยากาศโดยทั่วไป เพื่อเป็นเกณฑ์ทั่วไปสำหรับการส่งเสริมและรักษาคุณภาพสิ่งแวดล้อมตามพระราชบัญญัติส่งเสริมและรักษาคุณภาพสิ่งแวดล้อมแห่งชาติ พ.ศ. ๒๕๓๕

อาศัยอำนาจตามความในมาตรา ๓๒ (๔) และมาตรา ๓๔ แห่งพระราชบัญญัติส่งเสริมและรักษาคุณภาพสิ่งแวดล้อมแห่งชาติ พ.ศ. ๒๕๓๕ อันเป็นพระราชบัญญัติที่มีบทบัญญัติบางประการเกี่ยวกับการจำกัดสิทธิและเสรีภาพของบุคคล ซึ่งมาตรา ๒๘ ประกอบกับมาตรา ๓๓ มาตรา ๓๔ มาตรา ๔๑ และมาตรา ๔๓ ของรัฐธรรมนูญแห่งราชอาณาจักรไทย บัญญัติให้กระทำได้ โดยอาศัยอำนาจตามบทบัญญัติแห่งกฎหมาย คณะกรรมการสิ่งแวดล้อมแห่งชาติจึงออกประกาศ กำหนดมาตรฐานค่าก๊าซในโตรเจนไดออกไซด์ในบรรยากาศโดยทั่วไปไว้ ดังต่อไปนี้

ข้อ ๑ ในประกาศนี้

“เครื่องวัดระบบเคมีลูมิเนสเซน” (Chemiluminescence) หมายความว่า เครื่องมือวัดค่าก๊าซในโตรเจนไดออกไซด์โดยใช้ก๊าซไอโซนทำปฏิกิริยากับก๊าซไนตริกออกไซด์ซึ่งถูกเปลี่ยนมาจากก๊าซในโตรเจนไดออกไซด์แล้ววัดความเข้มของแสงซึ่งเกิดจากปฏิกิริยานั้น ณ ที่ความยาวคลื่นที่สูงกว่า ๖๐๐ นาโนเมตร (Nanometer)

ข้อ ๒ ให้ยกเลิก

(๑) ความใน (๒) ของข้อ ๒ แห่งประกาศคณะกรรมการสิ่งแวดล้อมแห่งชาติ ฉบับที่ ๑๐ (พ.ศ. ๒๕๓๕) ออกตามความในพระราชบัญญัติส่งเสริมและรักษาคุณภาพสิ่งแวดล้อมแห่งชาติ พ.ศ. ๒๕๓๕ เรื่อง กำหนดมาตรฐานคุณภาพอากาศในบรรยากาศโดยทั่วไป

(๒) ความใน (๑) ของข้อ ๖ แห่งประกาศคณะกรรมการสิ่งแวดล้อมแห่งชาติ ฉบับที่ ๑๐ (พ.ศ. ๒๕๓๕) ออกตามความในพระราชบัญญัติส่งเสริมและรักษาคุณภาพสิ่งแวดล้อมแห่งชาติ พ.ศ. ๒๕๓๕ เรื่อง กำหนดมาตรฐานคุณภาพอากาศในบรรยากาศโดยทั่วไป แก้ไขเพิ่มเติมโดย ประกาศคณะกรรมการสิ่งแวดล้อมแห่งชาติ ฉบับที่ ๒๘ (พ.ศ. ๒๕๕๐) เรื่อง กำหนดมาตรฐานคุณภาพอากาศในบรรยากาศโดยทั่วไป

ข้อ ๓ ให้กำหนดมาตรฐานค่าก๊าซในโตรเจนไดออกไซด์ในบรรยากาศโดยทั่วไปไว้ดังต่อไปนี้

(๑) ค่าเฉลี่ยของก๊าซในโตรเจนไดออกไซด์ในเวลา ๑ ชั่วโมง จะต้องไม่เกิน ๐.๑๗ ส่วนในล้านส่วนหรือไม่เกิน ๐.๓๒ มิลลิกรัมต่อลูกบาศก์เมตร

(๒) ค่ามัชฌิมเลขคณิต (Arithmetic Mean) ของก๊าซในโตรเจนไดออกไซด์ในเวลา ๑ ปี จะต้องไม่เกิน ๐.๐๓ ส่วนในล้านส่วน หรือไม่เกิน ๐.๐๕๗ มิลลิกรัมต่อลูกบาศก์เมตร

ข้อ ๔ การคำนวณค่าความเข้มข้นของก๊าซในโตรเจนไดออกไซด์ในบรรยากาศโดยทั่วไป ให้คำนวณเทียบกับความดัน ๑ บรรยากาศ และอุณหภูมิ ๒๕ องศาเซลเซียส

ข้อ ๕ การวัดค่าเฉลี่ยของก๊าซในโตรเจนไดออกไซด์ในเวลา ๑ ชั่วโมง หรือค่ามัชฌิมเลขคณิต (Arithmetic Mean) ในเวลา ๑ ปี ให้ใช้เครื่องวัดระบบเคมีลูมิเนสเซน หรือระบบอื่นที่กรมควบคุมมลพิษ ให้ความเห็นชอบ

ประกาศ ณ วันที่ ๑๗ มิถุนายน พ.ศ. ๒๕๕๒

อภิสิทธิ์ เวชชาชีวะ

นายกรัฐมนตรี

ประธานกรรมการสิ่งแวดล้อมแห่งชาติ

ภาคผนวก ง-9

ประกาศคณะกรรมการสิ่งแวดล้อมแห่งชาติ ฉบับที่ 8

(พ.ศ. 2537) ออกตามความในพระราชบัญญัติ

ส่งเสริมและรักษาคุณภาพสิ่งแวดล้อมแห่งชาติ พ.ศ. 2535 เรื่อง

กำหนดมาตรฐานคุณภาพน้ำในแหล่งน้ำผิวดิน

ประกาศในราชกิจจานุเบกษา เล่ม 111 ตอนที่ 16 ง

ลงวันที่ 24 กุมภาพันธ์ 2537



ประกาศคณะกรรมการสิ่งแวดล้อมแห่งชาติ

ฉบับที่ ๘ (พ.ศ. ๒๕๓๓)

ออกตามความในพระราชบัญญัติส่งเสริมและรักษาคุณภาพสิ่งแวดล้อมแห่งชาติ

พ.ศ. ๒๕๓๕

เรื่อง กำหนดมาตรฐานคุณภาพน้ำในแหล่งน้ำผิวดิน

อาศัยอำนาจตามความในมาตรา ๓๒ (๑) แห่งพระราชบัญญัติส่งเสริมและรักษาคุณภาพสิ่งแวดล้อมแห่งชาติ พ.ศ. ๒๕๓๕ คณะกรรมการสิ่งแวดล้อมแห่งชาติประกาศกำหนดมาตรฐานคุณภาพน้ำในแหล่งน้ำผิวดิน ไว้ดังต่อไปนี้

หมวด ๑

บททั่วไป

ข้อ ๑ ในประกาศนี้

“แหล่งน้ำผิวดิน” หมายถึง แม่น้ำ ลำคลอง หนอง บึง ทะเลสาบ อ่างเก็บน้ำ และแหล่งน้ำสาธารณะอื่นๆ ที่อยู่ภายในพื้นแผ่นดิน ซึ่งหมายความรวมถึงแหล่งน้ำสาธารณะที่อยู่ภายในพื้นแผ่นดินบนเกาะด้วย แต่ไม่รวมถึงน้ำบาดาล และในกรณีที่แหล่งน้ำนั้นอยู่ติดกับทะเลให้หมายความถึงแหล่งน้ำที่อยู่ภายในปากแม่น้ำหรือปากทะเลสาบ ปากแม่น้ำและปากทะเลสาบให้อธิบายเขตตามที่กรมเจ้าท่ากำหนด

หมวด ๒

ประเภทและมาตรฐานคุณภาพน้ำในแหล่งน้ำผิวดิน

ข้อ ๒ ให้แบ่งแหล่งน้ำผิวดินออกเป็น ๕ ประเภทคือ แหล่งน้ำประเภทที่ ๑ แหล่งน้ำประเภทที่ ๒ แหล่งน้ำประเภทที่ ๓ แหล่งน้ำประเภทที่ ๔ และแหล่งน้ำประเภทที่ ๕

(๑) แหล่งน้ำประเภทที่ ๑ ได้แก่ แหล่งน้ำที่คุณภาพน้ำมีสภาพตามธรรมชาติโดยปราศจากน้ำทิ้งจากกิจกรรมทุกประเภทและสามารถเป็นประโยชน์เพื่อ

- (ก) การอุปโภคและบริโภคโดยต้องผ่านการฆ่าเชื้อโรคตามปกติก่อน
- (ข) การขยายพันธุ์ตามธรรมชาติของสิ่งมีชีวิตระดับพื้นฐาน
- (ค) การอนุรักษ์ระบบนิเวศของแหล่งน้ำ

(๒) แหล่งน้ำประเภทที่ ๒ ได้แก่ แหล่งน้ำที่ได้รับน้ำทิ้งจากกิจกรรมบางประเภทและสามารถเป็นประโยชน์เพื่อ

(ก) การอุปโภคและบริโภคโดยต้องผ่านการฆ่าเชื้อโรคตามปกติ และผ่านกระบวนการปรับปรุงคุณภาพน้ำทั่วไปก่อน

- (ข) การอนุรักษ์สัตว์น้ำ
- (ค) การประมง
- (ง) การว่ายน้ำและกีฬาทางน้ำ

(๓) แหล่งน้ำประเภทที่ ๓ ได้แก่ แหล่งน้ำที่ได้รับน้ำทิ้งจากกิจกรรมบางประเภทและสามารถเป็นประโยชน์เพื่อ

(ก) การอุปโภคและบริโภคโดยต้องผ่านการฆ่าเชื้อโรคตามปกติ และผ่านกระบวนการปรับปรุงคุณภาพน้ำทั่วไปก่อน

- (ข) การเกษตร

(๔) แหล่งน้ำประเภทที่ ๔ ได้แก่ แหล่งน้ำที่ได้รับน้ำทิ้งจากกิจกรรมบางประเภทและสามารถเป็นประโยชน์เพื่อ

(ก) การอุปโภคและบริโภคโดยต้องผ่านการฆ่าเชื้อโรคตามปกติ และผ่านกระบวนการปรับปรุงคุณภาพน้ำเป็นพิเศษก่อน

- (ข) การอุตสาหกรรม

(๕) แหล่งน้ำประเภทที่ ๕ ได้แก่ แหล่งน้ำที่ได้รับน้ำทั้งจากกิจกรรมบางประเภท และสามารถเป็นประโยชน์เพื่อการคมนาคม

ข้อ ๓ คุณภาพน้ำในแหล่งน้ำประเภทที่ ๑ ต้องมีสภาพตามธรรมชาติ และสามารถ
ใช้ประโยชน์ได้ตามข้อ ๒ (๑)

ข้อ ๔ คุณภาพน้ำในแหล่งน้ำประเภทที่ ๒ ต้องมีมาตรฐานดังต่อไปนี้

(๑) ไม่มีวัตถุหรือสิ่งของที่เกิดจากการกระทำของมนุษย์ซึ่งจะทำให้สี กลิ่น
และรสของน้ำเปลี่ยนไปตามธรรมชาติ

(๒) อุณหภูมิ (Temperature) ไม่สูงกว่าอุณหภูมิตามธรรมชาติเกิน ๓
องศาเซลเซียส

(๓) ความเป็นกรดและด่าง (pH) มีค่าระหว่าง ๕.๐-๙.๐

(๔) ออกซิเจนละลาย (DO) มีค่าไม่น้อยกว่า ๖.๐ มิลลิกรัมต่อลิตร

(๕) บีโอดี (BOD) มีค่าไม่เกินกว่า ๑.๕ มิลลิกรัมต่อลิตร

(๖) แบคทีเรียกลุ่มโคลิฟอร์มทั้งหมด (Total Coliform Bacteria) มีค่าไม่
เกินกว่า ๕,๐๐๐ เอ็ม.พี.เอ็น. ต่อ ๑๐๐ มิลลิลิตร

(๗) แบคทีเรียกลุ่มฟีคอลโคลิฟอร์ม (Fecal Coliform Bacteria) มีค่าไม่
เกินกว่า ๑,๐๐๐ เอ็ม.พี.เอ็น. ต่อ ๑๐๐ มิลลิลิตร

(๘) ไนเตรต (NO₃) ในหน่วยไนโตรเจน มีค่าไม่เกินกว่า ๕.๐ มิลลิกรัม
ต่อลิตร

(๙) แอมโมเนีย (NH₃) ในหน่วยไนโตรเจน มีค่าไม่เกินกว่า ๐.๕ มิลลิกรัม
ต่อลิตร

(๑๐) ฟีนอล (Phenols) มีค่าไม่เกินกว่า ๐.๐๐๕ มิลลิกรัมต่อลิตร

(๑๑) ทองแดง (Cu) มีค่าไม่เกินกว่า ๐.๑ มิลลิกรัมต่อลิตร

(๑๒) นิกเกิล (Ni) มีค่าไม่เกินกว่า ๐.๑ มิลลิกรัมต่อลิตร

(๑๓) แมงกานีส (Mn) มีค่าไม่เกินกว่า ๑.๐ มิลลิกรัมต่อลิตร

(๑๔) สังกะสี (Zn) มีค่าไม่เกินกว่า ๑.๐ มิลลิกรัมต่อลิตร

(๑๕) แคดเมียม (Cd) ในน้ำที่มีความกระด้างในรูปของ CaCO₃ ไม่เกินกว่า
๑๐๐ มิลลิกรัมต่อลิตร มีค่าไม่เกินกว่า ๐.๐๐๕ มิลลิกรัมต่อลิตร และในน้ำที่มีความกระด้าง
ในรูปของ CaCO₃ เกินกว่า ๑๐๐ มิลลิกรัมต่อลิตร มีค่าไม่เกินกว่า ๐.๐๕ มิลลิกรัมต่อลิตร

(๑๖) โครเมียมชนิดเฮกซะวาเลนต์ (Cr Hexavalent) มีค่าไม่เกินกว่า ๐.๐๕
มิลลิกรัมต่อลิตร

(๑๗) ตะกั่ว (Pb) มีค่าไม่เกิน ๐.๐๕ มิลลิกรัมต่อลิตร

(๑๘)ปรอททั้งหมด (Total Hg) มีค่าไม่เกินกว่า ๐.๐๐๒ มิลลิกรัมต่อลิตร

(๑๙) สารหนู (As) มีค่าไม่เกินกว่า ๐.๐๑ มิลลิกรัมต่อลิตร

(๒๐) ไซยาไนด์ (Cyanide) มีค่าไม่เกินกว่า ๐.๐๐๕ มิลลิกรัมต่อลิตร

(๒๑) แกมมันตาภาพรังสี (Radioactivity) มีค่ารังสีแอลฟา (Alpha) ไม่เกินกว่า
๐.๑ เบคเคอเรลต่อลิตร และรังสีเบตา (Beta) ไม่เกินกว่า ๑.๐ เบคเคอเรลต่อลิตร

(๒๒) สารฆ่าศัตรูพืชและสัตว์ชนิดที่มีคลอรีนทั้งหมด (Total Organochlorine
Pesticides) มีค่าไม่เกินกว่า ๐.๐๕ มิลลิกรัมต่อลิตร

(๒๓) ดีดีที (DDT) มีค่าไม่เกินกว่า ๑.๐ ไมโครกรัมต่อลิตร

(๒๔) บีเอชซีชนิดแอลฟา (Alpha-BHC) มีค่าไม่เกินกว่า ๐.๐๒
ไมโครกรัมต่อลิตร

(๒๕) ดิลดริน (Dieldrin) มีค่าไม่เกินกว่า ๐.๑ ไมโครกรัมต่อลิตร

(๒๖) อัลดริน (Aldrin) มีค่าไม่เกินกว่า ๐.๑ ไมโครกรัมต่อลิตร

(๒๗) เฮปตาคลอร์ (Heptachlor) และเฮปตาคลอร์อีปอกไซด์
(Heptachlorepoxyde) มีค่าไม่เกินกว่า ๐.๒ ไมโครกรัมต่อลิตร

(๒๘) เอนดริน (Endrin) ไม่สามารถตรวจพบได้ตามวิธีการตรวจสอบที่กำหนด

ข้อ ๕ คุณภาพน้ำในแหล่งน้ำประเภทที่ ๓ ต้องมีมาตรฐานตาม ข้อ ๔ เว้นแต่

(๑) ออกซิเจนละลาย มีค่าไม่น้อยกว่า ๔.๐ มิลลิกรัมต่อลิตร

(๒) บีโอดี มีค่าไม่เกินกว่า ๒.๐ มิลลิกรัมต่อลิตร

(๓) แบคทีเรียกลุ่มโคลิฟอร์มทั้งหมด มีค่าไม่เกินกว่า ๒๐,๐๐๐ เอ็ม.พี.เอ็น.
ต่อ ๑๐๐ มิลลิลิตร

(๔) แบคทีเรียกลุ่มฟีคอลโคลิฟอร์ม มีค่าไม่เกินกว่า ๔,๐๐๐ เอ็ม.พี.เอ็น.
ต่อ ๑๐๐ มิลลิลิตร

ข้อ ๖ คุณภาพน้ำในแหล่งน้ำประเภทที่ ๔ ต้องมีมาตรฐานตามข้อ ๔ (๑) ถึง (๕)
และ (๘) ถึง (๒๘) เว้นแต่

(๑) ออกซิเจนละลาย มีค่าไม่น้อยกว่า ๒.๐ มิลลิกรัมต่อลิตร

(๒) บีโอดี มีค่าไม่เกินกว่า ๔.๐ มิลลิกรัมต่อลิตร

ข้อ ๙ คุณภาพน้ำในแหล่งน้ำประเภทที่ ๕ ต้องมีมาตรฐานต่ำกว่าคุณภาพน้ำ ในแหล่งน้ำประเภทที่ ๔

ข้อ ๘ การกำหนดให้แหล่งน้ำผิวดินแหล่งใดแหล่งหนึ่งเป็นประเภทใดตามข้อ ๒ ให้เป็นไปตามที่กรมควบคุมมลพิษประกาศในราชกิจจานุเบกษา

หมวด ๓

วิธีการเก็บตัวอย่างและตรวจสอบคุณภาพน้ำในแหล่งน้ำผิวดิน

ข้อ ๕ การเก็บตัวอย่างน้ำเพื่อตรวจสอบคุณภาพตามข้อ ๑ ถึง ข้อ ๙ ให้ใช้วิธีการดังต่อไปนี้

(๑) แหล่งน้ำไหล ซึ่งได้แก่ แม่น้ำ ลำคลอง เป็นต้น ให้เก็บที่จุดกึ่งกลางความกว้างของแหล่งน้ำที่ระดับกึ่งกลางความลึก ณ จุดตรวจสอบ เว้นแต่แบคทีเรียกลุ่มโคลิฟอร์มทั้งหมดและแบคทีเรียกลุ่มฟิคอลโคลิฟอร์ม ให้เก็บที่ระดับความลึก ๓๐ เซนติเมตร ณ จุดตรวจสอบ

(๒) แหล่งน้ำนิ่ง ซึ่งได้แก่ ทะเลสาบ หนอง บึง อ่างเก็บน้ำ เป็นต้น ให้เก็บที่ระดับความลึก ๑ เมตร ณ จุดตรวจสอบสำหรับแหล่งน้ำที่มีความลึกเกินกว่า ๒ เมตร และให้เก็บที่จุดกึ่งกลางความลึก ณ จุดตรวจสอบสำหรับแหล่งน้ำที่มีความลึกไม่เกิน ๒ เมตร เว้นแต่แบคทีเรียกลุ่มโคลิฟอร์มทั้งหมดและแบคทีเรียกลุ่มฟิคอลโคลิฟอร์ม ให้เก็บที่ระดับความลึก ๓๐ เซนติเมตร ณ จุดตรวจสอบ

จุดตรวจสอบตาม (๑) และ (๒) ของแหล่งน้ำที่กำหนดตามข้อ ๘ ให้เป็นไปตามที่กรมควบคุมมลพิษกำหนด

ข้อ ๑๐ การตรวจสอบคุณภาพน้ำตามข้อ ๑ ถึงข้อ ๙ ให้ใช้วิธีการดังต่อไปนี้

(๑) การตรวจสอบอุณหภูมิ ให้ใช้เครื่องวัดอุณหภูมิ (Thermometer) วัดขณะทำการเก็บตัวอย่างน้ำ

(๒) การตรวจสอบค่าความเป็นกรดและด่าง ให้ใช้เครื่องวัดความเป็นกรดและด่างของน้ำ (pH meter) ตามวิธีการหาค่าแบบอิเล็กโตรเมตริก (Electrometric)

(๓) การตรวจสอบค่าออกซิเจนละลาย ให้ใช้วิธีอะไซด์โมดิฟิเคชัน (Azide Modification)

(๔) การตรวจสอบค่าบีโอดี ให้ใช้วิธีอะไซด์โมดิฟิเคชัน (Azide Modification) ที่อุณหภูมิ ๒๐ องศาเซลเซียส เป็นเวลา ๕ วันติดต่อกัน

(๕) การตรวจสอบค่าแบคทีเรียกลุ่มโคลิฟอร์มทั้งหมดและค่าแบคทีเรียกลุ่มฟิคอลโคลิฟอร์ม ให้ใช้วิธีมัลติเพิล ทิวบ์ เฟอ์เมนเตชัน เทคนิก (Multiple Tube Fermentation Technique)

(๖) การตรวจสอบค่าไนเตรดในหน่วยไนโตรเจน ให้ใช้วิธีแคดเมียมรีดักชัน (Cadmium Reduction)

(๗) การตรวจสอบค่าแอมโมเนียในหน่วยไนโตรเจน ให้ใช้วิธีดิสทิลเลชันเนสสเลอร์ไรเซชัน (Distillation Nesslerization)

(๘) การตรวจสอบค่าฟีนอล ให้ใช้วิธีดิสทิลเลชัน ๔ - อะมิโนแอนติไพรีน (Distillation, 4-Amino antipyrine)

(๙) การตรวจสอบค่าทองแดง นิกเกิล แมงกานีส สังกะสี แคดเมียมโครเมียมชนิดเฮกซะวาเลนต์ และตะกั่ว ให้ใช้วิธีอะตอมมิก แอ็บซอร์พชัน ไลน์เร็ค แอสไพเรชัน (Atomic Absorption - Direct Aspiration)

(๑๐) การตรวจสอบค่าปรอททั้งหมด ให้ใช้วิธีอะตอมมิก แอ็บซอร์พชัน คอลด์เวปอร์ เทคนิก (Atomic Absorption-Cold Vapour Technique)

(๑๑) การตรวจสอบค่าสารหนู ให้ใช้วิธีอะตอมมิก แอ็บซอร์พชัน แก๊สไฮไดรด์ (Atomic Absorption - Gaseous Hydride)

(๑๒) การตรวจสอบค่าไซยาไนด์ ให้ใช้วิธีไพรีดิน บาร์บิทูริก แอซิด (Pyridine - Barbituric Acid)

(๑๓) การตรวจสอบค่ากัมมันตภาพรังสี ให้ใช้วิธีโลว์ แบ็กกราวด์พร็อพอร์ชันนอล เคาน์เตอร์ (Low Background Proportional Counter)

(๑๔) การตรวจค่าสารฆ่าศัตรูพืชและสัตว์ชนิดที่มีคลอรีนทั้งหมด ดีดีที บีเอชซีชนิดแอลฟา ดีดีริน อัลดริน เฮปตาคลอโรอีนอกไซด์ และเอนดริน ให้ใช้วิธีแก๊สโครมาโตกราฟี (Gas - Chromatography)

ข้อ ๑๑ การตรวจสอบค่าออกซิเจนละลายให้ใช้ค่าเปอร์เซ็นต์ไทล์ที่ ๒๐ (20th Percentile Value) ส่วนการตรวจสอบค่าบีโอดี แบคทีเรียกลุ่มโคลิฟอร์มทั้งหมด และแบคทีเรียกลุ่มฟิคอลโคลิฟอร์ม ให้ใช้ค่าเปอร์เซ็นต์ไทล์ที่ ๘๐ โดยจำนวนและระยะเวลาสำหรับการเก็บตัวอย่างน้ำดังกล่าว ให้เป็นไปตามที่กรมควบคุมมลพิษกำหนด

ข้อ ๑๒ การเก็บตัวอย่างน้ำตามข้อ ๕ และการตรวจสอบคุณภาพน้ำตามข้อ ๑๐ จะต้องเป็นไปตามวิธีการมาตรฐานสำหรับการวิเคราะห์น้ำและน้ำเสีย (Standard Methods for Examination of Water and Wastewater) ซึ่ง American Public Health Association และ American Water Works Association กับ Water Pollution Control Federation ของสหรัฐอเมริกา ร่วมกันกำหนดไว้ด้วย

ประกาศ ณ วันที่ ๒๐ มกราคม พ.ศ. ๒๕๓๗

ชวน หลีกภัย

นายกรัฐมนตรี

ประธานคณะกรรมการสิ่งแวดล้อมแห่งชาติ

(ประกาศในราชกิจจานุเบกษา เล่ม ๑๑๑ ตอนที่ ๑๖ ง วันที่ ๒๔ กุมภาพันธ์ ๒๕๓๗)

ภาคผนวก ง-10

มาตรฐานตามประกาศกระทรวงอุตสาหกรรม เรื่อง กำหนด
มาตรฐานควบคุมการระบายน้ำทิ้งจากโรงงาน พ.ศ. 2560
ประกาศในราชกิจจานุเบกษา เล่ม 134 ตอนพิเศษ 153 ง
ลงวันที่ 7 มิถุนายน 2560

ประกาศกระทรวงอุตสาหกรรม

เรื่อง กำหนดมาตรฐานควบคุมการระบายน้ำทิ้งจากโรงงาน

พ.ศ. ๒๕๖๐

โดยที่เป็นการสมควรปรับปรุงการกำหนดมาตรฐานควบคุมการระบายน้ำทิ้งจากการประกอบกิจการโรงงาน เพื่อให้มีค่ามาตรฐานและวิธีการตรวจสอบน้ำทิ้งจากโรงงานให้เหมาะสมและเป็นไปตามมาตรฐานสากล รวมถึงเป็นการควบคุมการระบายน้ำทิ้งจากโรงงาน อาศัยอำนาจตามความในข้อ ๑๔ แห่งกฎกระทรวงฉบับที่ ๒ (พ.ศ. ๒๕๓๕) ออกตามความในพระราชบัญญัติโรงงาน พ.ศ. ๒๕๓๕ ที่ระบุว่า “ห้ามระบายน้ำทิ้งออกจากโรงงาน เว้นแต่ได้ทำกรอย่างใดอย่างหนึ่งหรือหลายอย่างจนน้ำทิ้งนั้นมีลักษณะเป็นไปตามที่รัฐมนตรีกำหนดโดยประกาศในราชกิจจานุเบกษา แต่ทั้งนี้ต้องไม่ใช้วิธีทำให้เจือจาง (dilution)” รัฐมนตรีว่าการกระทรวงอุตสาหกรรมจึงออกประกาศ ดังต่อไปนี้

ข้อ ๑ ประกาศนี้เรียกว่า “ประกาศกระทรวงอุตสาหกรรม เรื่อง กำหนดมาตรฐานควบคุมการระบายน้ำทิ้งจากโรงงาน พ.ศ. ๒๕๖๐”

ข้อ ๒ ประกาศนี้ใช้บังคับตั้งแต่วันที่ ๗ มิถุนายน พ.ศ. ๒๕๖๐ เป็นต้นไป

ข้อ ๓ ให้ยกเลิกประกาศกระทรวงอุตสาหกรรม ฉบับที่ ๒ (พ.ศ. ๒๕๓๙) ออกตามความในพระราชบัญญัติโรงงาน พ.ศ. ๒๕๓๕ เรื่อง กำหนดคุณลักษณะของน้ำทิ้งที่ระบายออกจากโรงงาน ลงวันที่ ๑๔ มิถุนายน พ.ศ. ๒๕๓๙

ข้อ ๔ ในประกาศนี้

“โรงงาน” หมายความว่า โรงงานจำพวกที่ ๑ จำพวกที่ ๒ จำพวกที่ ๓ ตามกฎหมายว่าด้วยโรงงาน

“น้ำทิ้ง” หมายความว่า น้ำที่เกิดจากการประกอบกิจการโรงงาน น้ำจากการใช้น้ำของคนงาน หรือน้ำจากกิจกรรมอื่นในโรงงาน ที่จะระบายออกจากโรงงาน หรือเขตประกอบการอุตสาหกรรม

ข้อ ๕ มาตรฐานน้ำทิ้ง ต้องมีคุณภาพ ดังต่อไปนี้

๕.๑ ความเป็นกรดและด่าง (pH) ตั้งแต่ ๕.๕ ถึง ๙.๐

๕.๒ อุณหภูมิ (Temperature) ไม่เกิน ๔๐ องศาเซลเซียส

๕.๓ สี (Color) ไม่เกิน ๓๐๐ เอดีเอ็มไอ

๕.๔ ของแข็งละลายน้ำทั้งหมด (Total Dissolved Solids หรือ TDS) มีค่าดังนี้

(๑) กรณีระบายลงแหล่งน้ำ ต้องไม่เกิน ๓,๐๐๐ มิลลิกรัมต่อลิตร

(๒) กรณีระบายลงแหล่งน้ำที่มีค่าของแข็งละลายน้ำทั้งหมดเกินกว่า ๓,๐๐๐

มิลลิกรัมต่อลิตร ค่าของแข็งละลายน้ำทั้งหมดในน้ำทิ้งที่จะระบายได้ต้องมีค่าเกินกว่าค่าของแข็งละลายน้ำทั้งหมดที่มีอยู่ในแหล่งน้ำนั้นไม่เกิน ๕,๐๐๐ มิลลิกรัมต่อลิตร

๕.๕ ของแข็งแขวนลอยทั้งหมด (Total Suspended Solids) ไม่เกิน ๕๐ มิลลิกรัมต่อลิตร

๕.๖ บีโอดี (Biochemical Oxygen Demand) ไม่เกิน ๒๐ มิลลิกรัมต่อลิตร

๕.๗ ซีโอดี (Chemical Oxygen Demand) ไม่เกิน ๑๒๐ มิลลิกรัมต่อลิตร

๕.๘ ซัลไฟด์ (Sulfide) ไม่เกิน ๑ มิลลิกรัมต่อลิตร

๕.๙ ไซยาไนด์ (Cyanides CN) ไม่เกิน ๐.๒ มิลลิกรัมต่อลิตร

๕.๑๐ น้ำมันและไขมัน (Oil and Grease) ไม่เกิน ๕ มิลลิกรัมต่อลิตร

๕.๑๑ ฟORMALDEHYDE (Formaldehyde) ไม่เกิน ๑ มิลลิกรัมต่อลิตร

๕.๑๒ สารประกอบฟีนอล (Phenols) ไม่เกิน ๑ มิลลิกรัมต่อลิตร

๕.๑๓ คลอรีนอิสระ (Free Chlorine) ไม่เกิน ๑ มิลลิกรัมต่อลิตร

๕.๑๔ สารฆ่าศัตรูพืชและสัตว์ (Pesticide) ต้องตรวจไม่พบ

๕.๑๕ ทีเคเอ็น (Total Kjeldahl Nitrogen) ไม่เกิน ๑๐๐ มิลลิกรัมต่อลิตร

๕.๑๖ โลหะหนัก มีค่าดังนี้

(๑) สังกะสี (Zn) ไม่เกิน ๕.๐ มิลลิกรัมต่อลิตร

(๒) โครเมียมเฮกซะวาเลนต์ (Hexavalent Chromium) ไม่เกิน ๐.๒๕

มิลลิกรัมต่อลิตร

(๓) โครเมียมไตรวาเลนต์ (Trivalent Chromium) ไม่เกิน ๐.๗๕

มิลลิกรัมต่อลิตร

(๔) สารหนู (As) ไม่เกิน ๐.๒๕ มิลลิกรัมต่อลิตร

(๕) ทองแดง (Cu) ไม่เกิน ๒.๐ มิลลิกรัมต่อลิตร

(๖)ปรอท (Hg) ไม่เกิน ๐.๐๐๕ มิลลิกรัมต่อลิตร

(๗) แคดเมียม (Cd) ไม่เกิน ๐.๐๓ มิลลิกรัมต่อลิตร

(๘) แบเรียม (Ba) ไม่เกิน ๑.๐ มิลลิกรัมต่อลิตร

(๙) ซีลีเนียม (Se) ไม่เกิน ๐.๐๒ มิลลิกรัมต่อลิตร

(๑๐) ตะกั่ว (Pb) ไม่เกิน ๐.๒ มิลลิกรัมต่อลิตร

(๑๑) นิกเกิล (Ni) ไม่เกิน ๑.๐ มิลลิกรัมต่อลิตร

(๑๒) แมงกานีส (Mn) ไม่เกิน ๕.๐ มิลลิกรัมต่อลิตร

ข้อ ๖ การตรวจสอบค่ามาตรฐานน้ำทิ้งจากโรงงาน ตามข้อ ๕ ให้ใช้วิธีดังต่อไปนี้

๖.๑ ความเป็นกรดและด่าง ให้ใช้เครื่องวัดความเป็นกรดและด่างของน้ำ (pH Meter)

ที่มีความละเอียดไม่ต่ำกว่า ๐.๑ หน่วย

๖.๒ อุณหภูมิ ให้ใช้เครื่องวัดอุณหภูมิวัดขณะทำการเก็บตัวอย่าง

๖.๓ สี ให้ใช้วิธีเอตีเอ็มไอ (ADMI Method)

๖.๔ ของแข็งละลายน้ำทั้งหมด ให้ใช้วิธีระเหยตัวอย่างที่กรองผ่านกระดาษกรองใยแก้ว (Glass Fiber Filter Disk) และอบแห้งที่อุณหภูมิ ๑๘๐ องศาเซลเซียส เป็นเวลาอย่างน้อย ๑ ชั่วโมง

๖.๕ ของแข็งแขวนลอยทั้งหมด ให้ใช้วิธีกรองผ่านกระดาษกรองใยแก้ว (Glass Fiber Filter) และอบแห้งที่อุณหภูมิ ๑๐๓-๑๐๕ องศาเซลเซียส เป็นเวลาอย่างน้อย ๑ ชั่วโมง

๖.๖ บีโอดี ให้ใช้วิธีบ่มตัวอย่างที่อุณหภูมิ ๒๐ องศาเซลเซียส เป็นเวลา ๕ วัน ติดต่อกัน และหาค่าออกซิเจนละลายด้วยวิธีเอไซด์โมดิฟิเคชัน (Azide Modification) หรือวิธีเมมเบรนอิเล็กโทรด (Membrane Electrode)

๖.๗ ซีโอดี ให้ใช้วิธีย่อยสลายโดยใช้โพแทสเซียมไดโครเมต (Potassium Dichromate)

๖.๘ ซัลไฟต์ ให้ใช้วิธีไอโอดิเมตริก (Iodometric Method) หรือวิธีเมทิลีนบลู (Methylene Blue Method)

๖.๙ โซยาไนต์ ให้ใช้การกลั่น (Distillation) และตรวจวัดด้วยวิธีเทียบสี (Colorimetric Method) หรือวิธี Flow Injection Analysis

๖.๑๐ น้ำมันและไขมัน ให้ใช้วิธีสกัดด้วยเทคนิค Liquid - Liquid Extraction หรือ Soxhlet Extraction ด้วยตัวทำละลายแล้วแยกหาน้ำหนักของน้ำมันและไขมัน

๖.๑๑ ฟอรัมาลดีไฮด์ ให้ใช้วิธีเทียบสี (Colorimetric Method)

๖.๑๒ สารประกอบฟีนอล ให้ใช้การกลั่น (Distillation) และตรวจวัดด้วยวิธีเทียบสี (Colorimetric Method)

๖.๑๓ คลอรีนอิสระ ให้ใช้วิธีไตเตรท (Titrimetric Method) หรือวิธีเทียบสี (Colorimetric Method)

๖.๑๔ สารฆ่าศัตรูพืชและสัตว์ ให้ใช้วิธีก๊าซโครมาโตกราฟี (Gas-Chromatographic Method) หรือวิธีไฮเพอร์ฟอร์แมนซ์ ลิควิด โครมาโตกราฟี (High-Performance Liquid Chromatographic Method)

๖.๑๕ ทีเคเอ็น ให้ใช้วิธีเจลดาล์ (Kjeldahl)

๖.๑๖ โลหะหนัก

(๑) สังกะสี ทองแดง แคดเมียม แบเรียม ตะกั่ว นิกเกิลและแมงกานีส ให้ใช้วิธีย่อยสลายตัวอย่างด้วยกรด (Acid digestion) และวัดหาปริมาณโลหะด้วยวิธีอะตอมมิกแอบซอร์พชันสเปกโตรเมตรี (Atomic Absorption Spectrometry : AAS) หรือวิธีอินดักทีฟลิคัพเพิลพลาสมา (Inductively Coupled Plasma)

(๒) โครเมียม

ก) โครเมียมทั้งหมด ให้ใช้วิธีย่อยสลายตัวอย่างด้วยกรด (Acid digestion) และวัดหาปริมาณโลหะด้วยวิธีอะตอมมิกแอบซอร์พชันสเปกโตรเมตรี (Atomic Absorption Spectrometry : AAS) หรือวิธีอินดักทีฟลิคัพเพิลพลาสมา (Inductively Coupled Plasma)

ข) โครเมียมเฮกซะวาเลนต์ ให้ใช้วิธีเทียบสี (Colorimetric Method) หรือวิธีสกัดและตรวจวัดด้วยวิธีอะตอมมิกแอบซอร์พชันสเปกโตรเมตรี (Atomic Absorption Spectrometry : AAS) หรือวิธีสกัดและตรวจวัดด้วยวิธีอินดักทีฟลิคัพเพิลพลาสมา (Inductively Coupled Plasma)

ค) โครเมียมไตรวาเลนต์ ให้ใช้วิธีคำนวณจากค่าส่วนต่างของโครเมียมทั้งหมดกับโครเมียมเฮกซะวาเลนต์

(๓) สารหนูและซีลีเนียม ให้ใช้วิธีอะตอมมิกแอบซอร์พชันสเปกโตรโฟโตเมตรี (Atomic Absorption Spectrophotometry) ชนิดไฮไดรด์เจนเนอเรชัน (Hydride Generation) หรือวิธีอินดักทีฟลิคัพเพิลพลาสมา (Inductively Coupled Plasma)

(๔) พรอท ให้ใช้วิธีโคลด์เวปเปอร์อะตอมมิกแอบซอร์พชันสเปกโตรเมตรี (Cold Vapor Atomic Absorption Spectrometry) หรือวิธีโคลด์เวปเปอร์อะตอมมิกฟลูออเรสเซนซ์สเปกโตรเมตรี (Cold Vapor Atomic Fluorescence Spectrometry) หรือวิธีอินดักทีฟลิคัพเพิลพลาสมา (Inductively Coupled Plasma)

ข้อ ๗ การตรวจสอบค่ามาตรฐานน้ำทิ้งจากโรงงาน ตามข้อ ๖ ให้เป็นไปตามคู่มือวิเคราะห์น้ำและน้ำเสียของสมาคมวิศวกรรมสิ่งแวดล้อมแห่งประเทศไทย หรือ Standard Methods for the Examination of Water and Wastewater ซึ่ง American Public Health Association, American Water Work Association และ Water Environment Federation ของประเทศสหรัฐอเมริกากำหนด หรือตามที่กรมโรงงานอุตสาหกรรมกำหนด

ข้อ ๘ การเก็บตัวอย่างน้ำทิ้งเพื่อการตรวจสอบค่ามาตรฐาน ตามข้อ ๕ ให้เป็นดังต่อไปนี้

๘.๑ จุดเก็บตัวอย่าง ให้เก็บในจุดระบายทิ้งออกจากโรงงาน ไม่ว่าจะมียูจัตเดียวหรือหลายจุดก็ตาม หรือจุดอื่นที่สามารถใช้เป็นตัวแทนของน้ำทิ้งที่ระบายออกจากโรงงาน กรณีมีการระบายทิ้งหลายจุดให้เก็บทุกจุด

๘.๒ วิธีการเก็บตัวอย่างน้ำทิ้ง ณ จุดเก็บตัวอย่างตาม ๘.๑ ให้เก็บแบบจ้วง (Grab Sample)

ข้อ ๙ การกำหนดค่ามาตรฐานน้ำทิ้งให้แตกต่างไปจากข้อ ๕ สำหรับโรงงานในประเภทหรือชนิดใดเป็นกรณีเฉพาะให้เป็นไปตามประกาศกรมโรงงานอุตสาหกรรม

ข้อ ๑๐ ให้ประกาศกรมโรงงานอุตสาหกรรม (พ.ศ. ๒๕๓๙) เรื่อง กำหนดคุณลักษณะน้ำทิ้งที่ระบายออกนอกโรงงานให้มีค่าแตกต่างจากที่กำหนดไว้ในประกาศกระทรวงอุตสาหกรรม ฉบับที่ ๒ (พ.ศ. ๒๕๓๙) เรื่อง กำหนดคุณลักษณะของน้ำทิ้งที่ระบายออกจากโรงงาน ลงวันที่ ๑๘ กุมภาพันธ์ พ.ศ. ๒๕๔๐ ยังคงบังคับใช้ได้ต่อไปจนกว่าจะได้มีการยกเลิก

ประกาศ ณ วันที่ ๓๐ พฤษภาคม พ.ศ. ๒๕๖๐

อุตตม สาวนายน

รัฐมนตรีว่าการกระทรวงอุตสาหกรรม

ภาคผนวก ง-11

ประกาศคณะกรรมการสิ่งแวดล้อมแห่งชาติ ฉบับที่ 20

(พ.ศ. 2543) ออกตามความในพระราชบัญญัติ

ส่งเสริมและรักษาคุณภาพสิ่งแวดล้อมแห่งชาติ พ.ศ. 2535

เรื่อง กำหนดมาตรฐานคุณภาพน้ำใต้ดิน

ประกาศในราชกิจจานุเบกษา เล่ม 117 ตอนพิเศษ 95 ง

ลงวันที่ 15 กันยายน 2543



ประกาศคณะกรรมการสิ่งแวดล้อมแห่งชาติ

ฉบับที่ ๒๐ (พ.ศ. ๒๕๔๓)

ออกตามความในพระราชบัญญัติส่งเสริมและรักษาคุณภาพ

สิ่งแวดล้อมแห่งชาติ พ.ศ. ๒๕๓๕

เรื่อง กำหนดมาตรฐานคุณภาพน้ำใต้ดิน

อาศัยอำนาจตามความในมาตรา ๓๒ (๖) แห่งพระราชบัญญัติส่งเสริมและรักษาคุณภาพสิ่งแวดล้อมแห่งชาติ พ.ศ. ๒๕๓๕ คณะกรรมการสิ่งแวดล้อมแห่งชาติออกประกาศกำหนดมาตรฐานคุณภาพน้ำใต้ดิน ไว้ดังต่อไปนี้

ข้อ ๑ ในประกาศนี้

“น้ำใต้ดิน” หมายความว่า น้ำที่อยู่ใต้ดิน และให้หมายความรวมถึง น้ำบาดาลตามกฎหมายว่าด้วยน้ำบาดาล

“มาตรฐานคุณภาพน้ำใต้ดิน” หมายความว่า ระดับความเข้มข้นสูงสุดของสารอันตรายที่ยอมให้มีได้ในน้ำใต้ดิน โดยไม่ก่อให้เกิดอันตรายและผลกระทบต่อสุขภาพอนามัยของประชาชน เมื่อนำน้ำใต้ดินมาใช้บริโภค

ข้อ ๒ คุณภาพน้ำใต้ดินต้องมีมาตรฐานดังต่อไปนี้

๒.๑ สารอินทรีย์ระเหยง่าย (Volatile Organic Compounds)

(๑) เบนซีน (Benzene) ต้องไม่เกิน ๕ ไมโครกรัมต่อลิตร

(๒) คาร์บอนเตตระคลอไรด์ (Carbon Tetrachloride) ต้องไม่เกิน ๕ ไมโครกรัมต่อลิตร

(๓) 1, 2 - ไดคลอโรอีเทน (1, 2 - Dichloroethane) ต้องไม่เกิน ๕ ไมโครกรัมต่อลิตร

(๔) 1, 1 - ไดคลอโรเอทิลีน (1, 1 - Dichloroethylene) ต้องไม่เกิน ๗ ไมโครกรัมต่อลิตร

(๕) ซิส - 1, 2 - ไดคลอโรเอทิลีน (cis - 1, 2 - Dichloroethylene)

ต้องไม่เกิน ๗๐ ไมโครกรัมต่อลิตร

(๖) ทรานส์ - 1, 2 - ไดคลอโรเอทิลีน (trans - 1, 2 - Dichloroethylene) ต้องไม่เกิน ๑๐๐ ไมโครกรัมต่อลิตร

(๗) ไดคลอโรมีเทน (Dichloromethane) ต้องไม่เกิน ๕ ไมโครกรัมต่อลิตร

(๘) เอทิลเบนซีน (Ethylbenzene) ต้องไม่เกิน ๗๐๐ ไมโครกรัมต่อลิตร

(๙) สไตรีน (Styrene) ต้องไม่เกิน ๑๐๐ ไมโครกรัมต่อลิตร

(๑๐) เตตระคลอโรเอทิลีน (Tetrachloroethylene) ต้องไม่เกิน ๕ ไมโครกรัมต่อลิตร

(๑๑) โทลูอิน (Toluene) ต้องไม่เกิน ๑,๐๐๐ ไมโครกรัมต่อลิตร

(๑๒) ไตรคลอโรเอทิลีน (Trichloroethylene) ต้องไม่เกิน ๕ ไมโครกรัมต่อลิตร

(๑๓) 1, 1, 1- ไตรคลอโรอีเทน (1, 1, 1 - Trichloroethane) ต้องไม่เกิน ๒๐๐ ไมโครกรัมต่อลิตร

(๑๔) 1, 1, 2 - ไตรคลอโรอีเทน (1, 1, 2 - Trichloroethane) ต้องไม่เกิน ๕ ไมโครกรัมต่อลิตร

(๑๕) ไซลีนทั้งหมด (Total Xylenes) ต้องไม่เกิน ๑๐,๐๐๐ ไมโครกรัมต่อลิตร

๒.๒ โลหะหนัก (Heavy Metals)

(๑) แคดเมียม (Cadmium) ต้องไม่เกิน ๐.๐๐๓ มิลลิกรัมต่อลิตร

(๒) โครเมียมชนิดเฮกซะวาเลนต์ (Hexavalent Chromium) ต้องไม่เกิน ๐.๐๕ มิลลิกรัมต่อลิตร

(๓) ทองแดง (Copper) ต้องไม่เกิน ๑.๐ มิลลิกรัมต่อลิตร

(๔) ตะกั่ว (Lead) ต้องไม่เกิน ๐.๐๑ มิลลิกรัมต่อลิตร

(๕) แมงกานีส (Manganese) ต้องไม่เกิน ๐.๕ มิลลิกรัมต่อลิตร

(๖) นิกเกิล (Nickel) ต้องไม่เกิน ๐.๐๒ มิลลิกรัมต่อลิตร

(๗) สังกะสี (Zinc) ต้องไม่เกิน ๕.๐ มิลลิกรัมต่อลิตร

(๘) สารหนู (Arsenic) ต้องไม่เกิน ๐.๐๑ มิลลิกรัมต่อลิตร

(๕) ซีลีเนียม (Selenium) ต้องไม่เกิน ๐.๐๑ มิลลิกรัมต่อลิตร

(๑๐)ปรอท (Mercury) ต้องไม่เกิน ๐.๐๐๑ มิลลิกรัมต่อลิตร

๒.๓ สารป้องกันกำจัดศัตรูพืชและสัตว์ (Pesticides)

(๑) กลอเดน (Chlordane) ต้องไม่เกิน ๐.๒ ไมโครกรัมต่อลิตร

(๒) ดิลดริน (Dieldrin) ต้องไม่เกิน ๐.๐๑ ไมโครกรัมต่อลิตร

(๓) เฮปตาคลอร์ (Heptachlor) ต้องไม่เกิน ๐.๔ ไมโครกรัมต่อลิตร

(๔) เฮปตาคลอร์ อีพ็อกไซด์ (Heptachlor Epoxide) ต้องไม่เกิน ๐.๒

ไมโครกรัมต่อลิตร

(๕) ดีดีที (DDT) ต้องไม่เกิน ๒ ไมโครกรัมต่อลิตร

(๖) 2, 4 - ดี (2, 4 -D) ต้องไม่เกิน ๓๐ ไมโครกรัมต่อลิตร

(๗) อะทราซีน (Atrazine) ต้องไม่เกิน ๓ ไมโครกรัมต่อลิตร

(๘) ลินเดน (Lindane) ต้องไม่เกิน ๐.๒ ไมโครกรัมต่อลิตร

(๙) เพนตะคลอโรฟีนอล (Pentachlorophenol) ต้องไม่เกิน ๑

ไมโครกรัมต่อลิตร

๒.๔ สารพิษอื่นๆ

(๑) เบนโซ (เอ) ไพรีน (Benzo (a) pyrene) ต้องไม่เกิน ๐.๒

ไมโครกรัมต่อลิตร

(๒) ไซยาไนด์ (Cyanide) ต้องไม่เกิน ๒๐๐ ไมโครกรัมต่อลิตร

(๓) พีซีบี (PCBs) ต้องไม่เกิน ๐.๕ ไมโครกรัมต่อลิตร

(๔) ไวนิลคลอไรด์ (Vinyl Chloride) ต้องไม่เกิน ๒ ไมโครกรัม

ต่อลิตร

ข้อ ๓ การตรวจสอบคุณภาพน้ำได้ดินตามข้อ ๒ ให้ใช้วิธีการมาตรฐานสำหรับการวิเคราะห์น้ำและน้ำเสีย (Standard Methods for the Examination of Water and Wastewater) ซึ่ง American Public Health Association, American Water Works Association และ Water Environment Federation ของสหรัฐอเมริกา ร่วมกันกำหนดหรือตามคู่มือวิเคราะห์น้ำและน้ำเสียของสมาคมวิศวกรรมสิ่งแวดล้อมแห่งประเทศไทย ดังต่อไปนี้

(๑) การตรวจสอบคุณภาพน้ำได้ดินตามข้อ ๒.๑ (๑) - (๑๕) ให้ใช้วิธี Purge and Trap Gas Chromatography หรือวิธี Purge and Trap Gas Chromatography/Mass Spectrometry หรือวิธีอื่นที่กรมควบคุมมลพิษเห็นชอบ

(๒) การตรวจสอบคุณภาพน้ำได้ดินตามข้อ ๒.๒ (๑) - (๗) ให้ใช้วิธี

Direct Aspiration/Atomic Absorption Spectrometry หรือวิธี Inductively Coupled Plasma/Plasma Emission Spectroscopy หรือวิธีอื่นที่กรมควบคุมมลพิษเห็นชอบ

(๓) การตรวจสอบคุณภาพน้ำได้ดินตามข้อ ๒.๒ (๘) - (๙) ให้ใช้วิธี

Hydride Generation/Atomic Absorption Spectrometry หรือวิธี Inductively Coupled Plasma/Plasma Emission Spectroscopy หรือวิธีอื่นที่กรมควบคุมมลพิษเห็นชอบ

(๔) การตรวจสอบคุณภาพน้ำได้ดินตามข้อ ๒.๒ (๑๐) ให้ใช้วิธี Cold-Vapor Atomic Absorption Spectrometry/Plasma Emission Spectroscopy หรือวิธีอื่นที่กรมควบคุมมลพิษเห็นชอบ

(๕) การตรวจสอบคุณภาพน้ำได้ดินตามข้อ ๒.๓ (๑) - (๕) ให้ใช้วิธี Liquid - Liquid Extraction Gas Chromatography/Mass Spectrometry หรือวิธี Liquid - Liquid Extraction Gas Chromatography (Method I) หรือวิธีอื่นที่กรมควบคุมมลพิษเห็นชอบ

(๖) การตรวจสอบคุณภาพน้ำได้ดินตามข้อ ๒.๓ (๖) - (๗) ให้ใช้วิธี Liquid - Liquid Extraction Gas Chromatography หรือวิธีอื่นที่กรมควบคุมมลพิษเห็นชอบ

(๗) การตรวจสอบคุณภาพน้ำได้ดินตามข้อ ๒.๓ (๘) ให้ใช้วิธี Liquid - Liquid Extraction Gas Chromatography (Method I) หรือวิธีอื่นที่กรมควบคุมมลพิษเห็นชอบ

(๘) การตรวจสอบคุณภาพน้ำได้ดินตามข้อ ๒.๓ (๙) ให้ใช้วิธี Liquid - Liquid Extraction Gas Chromatography/Mass Spectrometry หรือวิธี Liquid - Liquid Extraction Gas Chromatography หรือวิธีอื่นที่กรมควบคุมมลพิษเห็นชอบ

(๙) การตรวจสอบคุณภาพน้ำได้ดินตามข้อ ๒.๔ (๑) ให้ใช้วิธี Liquid - Liquid Extraction Chromatography หรือ Liquid - Liquid Extraction Gas Chromatography/Mass Spectrometry หรือวิธีอื่นที่กรมควบคุมมลพิษเห็นชอบ

(๑๐) การตรวจสอบคุณภาพน้ำได้ดินตามข้อ ๒.๔ (๒) ให้ใช้วิธี Pyridine Barbituric Acid หรือวิธี Colorimetry หรือ Ion Chromatography หรือวิธีอื่นที่กรมควบคุมมลพิษเห็นชอบ

(๑๑) การตรวจสอบคุณภาพน้ำได้ดินตามข้อ ๒.๔ (๓) ให้ใช้วิธี Liquid - Liquid Extraction Gas Chromatography (Method II) หรือวิธีอื่นที่กรมควบคุมมลพิษเห็นชอบ

(๑๒) การตรวจสอบคุณภาพน้ำใต้ดินตามข้อ ๒.๔ (๔) ให้ใช้วิธี Purge and Trap Gas Chromatography หรือวิธี Purge and Trap Gas Chromatography/Mass Spectrometry หรือวิธีอื่นที่กรมควบคุมมลพิษเห็นชอบ

ข้อ ๔ วิธีการเก็บและรักษาตัวอย่างน้ำใต้ดินให้เป็นไปตามที่กรมควบคุมมลพิษประกาศในราชกิจจานุเบกษา

ประกาศ ณ วันที่ ๓๑ สิงหาคม พ.ศ. ๒๕๔๓

ไตรรงค์ สุวรรณคีรี

รองนายกรัฐมนตรี ปฏิบัติหน้าที่

ประธานคณะกรรมการสิ่งแวดล้อมแห่งชาติ

(ประกาศในราชกิจจานุเบกษา เล่ม ๑๑๗ ตอนพิเศษ ๕๕ง ลงวันที่ ๑๕ กันยายน ๒๕๔๓)

ภาคผนวก ง-12

ประกาศกระทรวงอุตสาหกรรม

เรื่อง กำหนดเกณฑ์การปนเปื้อนในดินและน้ำใต้ดิน

การตรวจสอบคุณภาพดินและน้ำใต้ดิน การแจ้งข้อมูล

รวมทั้งการจัดทำรายงานผลการตรวจสอบคุณภาพดิน

และน้ำใต้ดิน และรายงานเสนอมาตรการควบคุม และมาตรการลด

การปนเปื้อนในดิน และน้ำใต้ดิน พ.ศ. 2559

ประกาศในราชกิจจานุเบกษา เล่ม 133 ตอนพิเศษ 275 ง

ลงวันที่ 29 พฤศจิกายน 2559

ประกาศกระทรวงอุตสาหกรรม

เรื่อง กำหนดเกณฑ์การปนเปื้อนในดินและน้ำใต้ดิน การตรวจสอบคุณภาพดินและน้ำใต้ดิน การแจ้งข้อมูล รวมทั้งการจัดทำรายงานผลการตรวจสอบคุณภาพดินและน้ำใต้ดิน และรายงานเสนอมาตรการควบคุมและมาตรการลดการปนเปื้อนในดินและน้ำใต้ดิน

พ.ศ. ๒๕๕๙

โดยที่เป็นการสมควรกำหนดเกณฑ์การปนเปื้อนในดินและน้ำใต้ดิน การตรวจสอบคุณภาพดินและน้ำใต้ดิน การแจ้งรายละเอียดเกี่ยวกับข้อมูลเพื่อประโยชน์ในการกำหนดเกณฑ์การปนเปื้อนในดินและน้ำใต้ดิน และการควบคุมการปนเปื้อนในดินและน้ำใต้ดิน เช่น สารเคมีที่ใช้หรือเก็บรักษาภายในบริเวณโรงงาน แผนผังแสดงจุดเก็บตัวอย่างและบ่อสังเกตรั่วซึมและข้อมูลอื่นที่จำเป็น การจัดทำรายงานผลการตรวจสอบคุณภาพดินและน้ำใต้ดิน และรายงานเสนอมาตรการควบคุมการปนเปื้อนในดินและน้ำใต้ดิน และมาตรการลดการปนเปื้อนในดินและน้ำใต้ดิน

อาศัยอำนาจตามความในข้อ ๒ ข้อ ๘ ข้อ ๙ และข้อ ๑๑ แห่งกฎกระทรวงควบคุมการปนเปื้อนในดินและน้ำใต้ดินภายในบริเวณโรงงาน พ.ศ. ๒๕๕๙ รัฐมนตรีว่าการกระทรวงอุตสาหกรรมออกประกาศไว้ ดังต่อไปนี้

ข้อ ๑ ในประกาศนี้

“สารก่อมะเร็ง” หมายถึง สารปนเปื้อนตามที่ระบุในกฎกระทรวงควบคุมการปนเปื้อนในดินและน้ำใต้ดินภายในบริเวณโรงงาน พ.ศ. ๒๕๕๙ ที่เกี่ยวข้องกับการเกิดมะเร็งในคน ตามที่กำหนดไว้ ดังนี้

(๑) องค์การวิจัยระหว่างประเทศเกี่ยวกับโรคมะเร็ง (International Agency for Research on Cancer - IARC) ซึ่งได้แก่สารในกลุ่ม ๑ (Group 1) กลุ่ม ๒เอ (Group 2A) และกลุ่ม ๒บี (Group 2B) หรือ

(๒) องค์การพิทักษ์สิ่งแวดล้อมแห่งประเทศสหรัฐอเมริกา (United States Environmental Protection Agency - U.S. EPA) ซึ่งได้แก่สารในกลุ่ม เอ (Group A) กลุ่ม บี (Group B) และกลุ่ม ซี (Group C)

“สารไม่ก่อมะเร็ง” หมายถึง สารปนเปื้อนตามที่ระบุในกฎกระทรวงควบคุมการปนเปื้อนในดินและน้ำใต้ดินภายในบริเวณโรงงาน พ.ศ. ๒๕๕๙ ที่มีการระบุค่าพิษวิทยาพื้นฐาน ได้แก่ Reference Dose

“ค่าความเสี่ยง” หมายถึง ระดับความเสี่ยงต่อสุขภาพที่ยอมรับได้จากการรับสารไม่ก่อมะเร็ง และระดับความเสี่ยงที่ยอมรับได้ต่อการเกิดมะเร็งในคนจากการรับสารก่อมะเร็ง เพื่อใช้อ้างอิงในการคำนวณเกณฑ์การปนเปื้อน

ข้อ ๒ การคำนวณเกณฑ์การปนเปื้อนในดินและน้ำใต้ดินให้ใช้ค่าความเสี่ยงอ้างอิง ดังนี้

(๑) ค่า 10^{-6} สำหรับสารก่อมะเร็งในกลุ่ม ๑ ตาม IARC กำหนดหรือ กลุ่ม เอ (Group A) ตาม U.S. EPA กำหนด

(๒) ค่า 10^{-5} สำหรับสารก่อมะเร็งในกลุ่ม ๒เอ (Group 2A) และกลุ่ม ๒บี (Group 2B) ตาม IARC กำหนด หรือกลุ่ม บี (Group B) และกลุ่ม ซี (Group C) ตาม U.S. EPA กำหนด

(๓) ค่า ๑.๐ สำหรับสารไม่ก่อมะเร็ง

ข้อ ๓ สารปนเปื้อนภายในบริเวณโรงงานตามภาคผนวก ๑ ท้ายประกาศนี้ต้องไม่สูงกว่าเกณฑ์การปนเปื้อนในดินและน้ำใต้ดินที่คำนวณจากค่าความเสี่ยงที่ใช้อ้างอิงในข้อ ๒ ตามรายละเอียดในภาคผนวกที่ ๑ ท้ายประกาศนี้

สารปนเปื้อนใดที่ไม่ปรากฏในเกณฑ์การปนเปื้อนในดินและน้ำใต้ดินตามภาคผนวกที่ ๑ ท้ายประกาศนี้ ให้ทำการคำนวณเกณฑ์การปนเปื้อนในดินและน้ำใต้ดินตามภาคผนวกที่ ๒ ท้ายประกาศนี้

ข้อ ๔ ให้ผู้ประกอบการกิจการโรงงานตามบัญชีท้ายกฎกระทรวงควบคุมการปนเปื้อนในดินและน้ำใต้ดินภายในบริเวณโรงงาน พ.ศ. ๒๕๕๙ แจ้งข้อมูลของสารเคมีที่ใช้หรือเก็บรักษาภายในบริเวณโรงงาน แผนผังแสดงจุดเก็บตัวอย่างและบ่อสังเกตรั่วซึม และข้อมูลอื่นที่จำเป็นตามภาคผนวกที่ ๓ ท้ายประกาศนี้ ต่อกรมโรงงานอุตสาหกรรมหรือสำนักงานอุตสาหกรรมจังหวัดที่โรงงานตั้งอยู่ภายในหนึ่งร้อยแปดสิบวัน นับแต่วันเริ่มประกอบกิจการโรงงาน กรณีที่ได้รับใบอนุญาตประกอบกิจการโรงงานมาก่อนวันที่ประกาศนี้มีผลใช้บังคับ ให้ยื่นข้อมูลและแผนผังดังกล่าวข้างต้นภายในหนึ่งร้อยแปดสิบวันนับแต่วันที่ประกาศนี้มีผลใช้บังคับและให้ผู้ประกอบการโรงงานทั้งสองกรณีข้างต้น แจ้งข้อมูลและแผนผังดังต่อไปนี้พร้อมกับการขอต่ออายุใบอนุญาตประกอบกิจการโรงงานทุกครั้ง

ผู้ประกอบการโรงงานตามวรรคหนึ่งต้องจัดทำรายงานเพิ่มเติมเกี่ยวกับข้อมูลและแผนผังตามวรรคหนึ่ง ยื่นต่อกรมโรงงานอุตสาหกรรมหรือสำนักงานอุตสาหกรรมจังหวัดที่โรงงานตั้งอยู่ทุกครั้งที่มีการเปลี่ยนแปลงหรือเพิ่มเติมการใช้สารปนเปื้อนภายในบริเวณโรงงาน เพื่อให้พนักงานเจ้าหน้าที่พิจารณาให้ความเห็นชอบ

ข้อ ๕ การจัดทำรายงานผลการตรวจสอบคุณภาพดินและน้ำใต้ดินที่ผู้ประกอบการโรงงานตามข้อ ๔ และข้อ ๕ ของกฎกระทรวงควบคุมการปนเปื้อนในดินและน้ำใต้ดินภายในบริเวณโรงงาน พ.ศ. ๒๕๕๙ จะต้องยื่นต่อกรมโรงงานอุตสาหกรรมหรือสำนักงานอุตสาหกรรมจังหวัดที่โรงงานตั้งอยู่ให้เป็นไปตามแบบในภาคผนวกที่ ๔ ท้ายประกาศนี้

ข้อ ๖ การจัดทำรายงานเสนอมาตรการควบคุมการปนเปื้อนในดินและน้ำใต้ดินและมาตรการลดการปนเปื้อนในดินและน้ำใต้ดินที่ไม่สูงกว่าเกณฑ์การปนเปื้อนในดินและน้ำใต้ดิน ในกรณีที่ปรากฏตามรายงานผลการตรวจสอบคุณภาพดินและน้ำใต้ดินว่า การปนเปื้อนในดินและน้ำใต้ดินโรงงานใดสูงกว่าเกณฑ์การปนเปื้อนในดินและน้ำใต้ดินตามข้อ ๑๐ แห่งกฎกระทรวงควบคุมการปนเปื้อนในดินและน้ำใต้ดินภายในบริเวณโรงงาน พ.ศ. ๒๕๕๙ ให้เป็นไปตามแบบที่กำหนดในภาคผนวกที่ ๕ ท้ายประกาศนี้

ข้อ ๗ วิธีการตรวจสอบคุณภาพดินและน้ำใต้ดินภายในบริเวณโรงงานให้ดำเนินการ ดังนี้

(๑) การตรวจสอบคุณภาพดินให้ใช้วิธี Test Methods of Evaluating Solid Waste, Physical/Chemical Methods (SW-846) ขององค์การพิทักษ์สิ่งแวดล้อมแห่งประเทศสหรัฐอเมริกา (United States Environmental Protection Agency) หรือวิธีอื่นที่กรมโรงงานอุตสาหกรรมเห็นชอบ

(๒) การตรวจสอบคุณภาพน้ำใต้ดินให้ใช้วิธี Standard Methods for the Examination of Water and Wastewater ซึ่งสมาคมสุขภาพของประชาชนอเมริกัน (American Public Health Association – APHA) สมาคมการประปาแห่งสหรัฐอเมริกา (American Water Works Association) และ Water Environment Federation ของสหรัฐอเมริการ่วมกันกำหนด หรือวิธีอื่นที่กรมโรงงานอุตสาหกรรมเห็นชอบ

หลักเกณฑ์การตรวจสอบคุณภาพดินและน้ำใต้ดินภายในบริเวณโรงงานให้เป็นไปตามภาคผนวกที่ ๖ ห้ายประกาศนี้

ข้อ ๘ การตรวจสอบคุณภาพดินและน้ำใต้ดินต้องมีการเก็บตัวอย่างดินและน้ำใต้ดินตามคู่มือที่อธิบดีกรมโรงงานอุตสาหกรรมกำหนดโดยประกาศในราชกิจจานุเบกษา

ข้อ ๙ กรณีที่ผู้ประกอบการโรงงานตามบัญชีท้ายกฎกระทรวงควบคุมการปนเปื้อนในดินและน้ำใต้ดินภายในบริเวณโรงงาน พ.ศ. ๒๕๕๙ เห็นว่าโรงงานของตนไม่มีกิจกรรมหรือไม่มีการใช้หรือเก็บรักษาสารเคมี ของเสีย หรือสิ่งอื่นใดภายในบริเวณโรงงาน ซึ่งอาจก่อให้เกิดอันตรายต่อสุขภาพอนามัย และสิ่งแวดล้อมและอาจก่อให้เกิดการปนเปื้อนในดินและน้ำใต้ดิน ผู้ประกอบการโรงงานอาจแสดงผลโดยแจ้งเป็นหนังสือต่อกรมโรงงานอุตสาหกรรมหรือสำนักงานอุตสาหกรรมจังหวัดที่โรงงานตั้งอยู่ เพื่อขอไม่ดำเนินการเก็บตัวอย่างดินและน้ำใต้ดิน และให้ถือว่าการแจ้งดังกล่าวเป็นการตรวจสอบคุณภาพดินและน้ำใต้ดิน และจัดทำรายงานผลการตรวจสอบคุณภาพดินและน้ำใต้ดินตามกฎกระทรวงควบคุมการปนเปื้อนในดินและน้ำใต้ดินภายในบริเวณโรงงาน พ.ศ. ๒๕๕๙ ทั้งนี้ กรมโรงงานอุตสาหกรรมหรือสำนักงานอุตสาหกรรมจังหวัดแล้วแต่กรณี อาจตรวจสอบความถูกต้องของการแจ้งดังกล่าวภายหลังได้

ในกรณีที่การแจ้งในวรรคหนึ่งไม่ถูกต้องตามความเป็นจริง ให้ถือว่าผู้ประกอบการโรงงานนั้นไม่ได้จัดทำมีการตรวจสอบคุณภาพดินและน้ำใต้ดิน และไม่ได้จัดทำรายงานผลการตรวจสอบคุณภาพดินและน้ำใต้ดินตามกฎกระทรวงควบคุมการปนเปื้อนในดินและน้ำใต้ดินภายในบริเวณโรงงาน พ.ศ. ๒๕๕๙

ข้อ ๑๐ เพื่อประโยชน์ในการดำเนินการตามกฎหมายกระทรวงควบคุมการปนเปื้อนในดินและน้ำใต้ดินภายในบริเวณโรงงาน พ.ศ. ๒๕๕๙ ผู้ประกอบการโรงงานตามบัญชีท้ายกฎกระทรวงดังกล่าวต้องแสดงข้อมูลได้ว่าตนเองได้ดำเนินการติดตั้งบ่อสังเกตการณ์สำหรับการตรวจวิเคราะห์ดินและน้ำใต้ดินภายในบริเวณโรงงาน ซึ่งประกอบด้วยบ่อสองประเภท คือ บ่อที่อยู่ในตำแหน่งเหนือน้ำเพื่อใช้เป็นบ่ออ้างอิง (Up-gradient) และบ่อท้ายน้ำเพื่อใช้ในการติดตามตรวจสอบการปนเปื้อนจากกระบวนการ (Down-gradient) โดยให้ครอบคลุมพื้นที่โรงงานที่มีศักยภาพก่อให้เกิดการปนเปื้อนแล้ว

ข้อ ๑๑ การดำเนินการตามข้อ ๑๐ หากระดับน้ำใต้ดินเฉลี่ยในพื้นที่สถานประกอบการโรงงานอยู่ลึกจากผิวดินเกินกว่าสิบห้าเมตร และพิสูจน์โดยวิธีการที่ยอมรับได้ว่ามีชั้นหินแข็งอยู่ใต้พื้นที่โรงงานจนไม่สามารถเจาะดินและทำการติดตั้งบ่อสังเกตการณ์เพื่อเก็บตัวอย่างน้ำใต้ดินได้ด้วยวิธีการปกติให้ผู้ประกอบการโรงงานเก็บตัวอย่างดินชั้นบนก่อน ถ้าพบว่าดินชั้นบนดังกล่าวมีสารปนเปื้อนเกินกว่าเกณฑ์

การปนเปื้อนในดิน ผู้ประกอบการกิจการโรงงานต้องดำเนินการตรวจสอบคุณภาพดินและน้ำใต้ดินภายในบริเวณโรงงาน โดยละเอียดต่อไปทันที

ข้อ ๑๒ การติดตั้งบ่อสังเกตการณ์ตามข้อ ๑๐ จะต้องให้มีระดับความลึกของบ่อจากระดับน้ำใต้ดินลงไปตามพอเพื่อให้มีปริมาณน้ำใต้ดินอยู่ในบ่อดังกล่าวเพียงพอเพื่อดำเนินการเก็บตัวอย่างน้ำใต้ดินได้

ข้อ ๑๓ เพื่อเป็นประโยชน์ในการดำเนินการตามข้อ ๑๐

(๑) ในกรณีที่ผู้ประกอบการโรงงาน มีการติดตั้งบ่อสังเกตการณ์ก่อนประกาศนี้ใช้บังคับ ถ้าตำแหน่งและความลึกของบ่อสังเกตการณ์ดังกล่าวสอดคล้องกับวัตถุประสงค์ของประกาศนี้ ผู้ประกอบการกิจการโรงงานอาจใช้บ่อสังเกตการณ์นั้นเก็บตัวอย่างน้ำใต้ดินก็ได้

(๒) ผู้ประกอบการกิจการโรงงานอาจใช้บ่อสังเกตการณ์ที่อยู่นอกพื้นที่โรงงานของตนเป็นบ่อสังเกตการณ์ที่ใช้เป็นบ่ออ้างอิง (Up-gradient) โดยไม่ต้องติดตั้งบ่อสังเกตการณ์เพิ่มเติมก็ได้ หากบ่อดังกล่าวมีตำแหน่งความลึกและมีแนวของทิศทางการไหลของน้ำใต้ดินที่เหมาะสมและผู้ประกอบการกิจการโรงงานสามารถเข้าไปเก็บตัวอย่างหรือแสดงผลวิเคราะห์ที่สอดคล้องกับวัตถุประสงค์ของประกาศนี้ได้

ประกาศนี้ให้ใช้บังคับตั้งแต่วันถัดจากวันประกาศในราชกิจจานุเบกษาเป็นต้นไป

ประกาศ ณ วันที่ ๓๑ ตุลาคม พ.ศ. ๒๕๕๙

อรรถกา สืบญเรื่อง

รัฐมนตรีว่าการกระทรวงอุตสาหกรรม

ภาคผนวกที่ ๑

ตารางเกณฑ์การปนเปื้อนในดินและน้ำใต้ดินภายในบริเวณโรงงาน

ลำดับที่	ชื่อสาร	เลขทะเบียน ซีไอเอส (CAS No.)	เกณฑ์การปนเปื้อน	
			ดิน (มก./กก.)	น้ำใต้ดิน (มก./ล.)
๑	อะซีนแนฟทีน (Acenaphthene)	๘๓-๓๒-๙	๑,๐๐๐	๑๔๐
๒	อะซีโตน (Acetone) หรือ ๒-โพรพาโนน (2-Propanone)	๖๗-๖๔-๑	๑,๐๐๐	๒๓๐
๓	อัลดริน (Aldrin)	๓๐๙-๐๐-๒	๐.๑	๐.๐๐๓
๔	แอนทราซีน (Anthracene)	๑๒๐-๑๒-๗	๑,๐๐๐	๗๒
๕	แอนติโมนี (Antimony)	๗๔๔๐-๓๖-๐	๑,๐๐๐	๑.๐
๖	อาร์เซนิก หรือสารหนู (Arsenic)	๗๔๔๐-๓๘-๒	๒๗	๐.๑
๗	แอสเบสตอส (Asbestos*)	๑๓๓๒-๒๑-๔	๑.๐	-
๘	อะทราซีน (Atrazine)	๑๙๑๒-๒๔-๙	๑๑๐	๐.๐๒
๙	แบเรียม (Barium)	๗๔๔๐-๓๙-๓	๑,๐๐๐	๑๖๐
๑๐	เบนโซ(เอ)แอนทราซีน (Benz(a)anthracene)	๕๖-๕๕-๓	๕.๕	๐.๐๑
๑๑	เบนซีน (Benzene)	๗๑-๔๓-๒	๑๕	๐.๒
๑๒	เบนโซ(บี)ฟลูออแรนธีน Benzo(b)fluoranthene)	๒๐๕-๙๙-๒	๒.๒	๐.๑
๑๓	เบนโซ(เค)ฟลูออแรนธีน Benzo(k)fluoranthene	๒๐๗-๐๘-๙	๒๒	๐.๗
๑๔	กรดเบนโซอิก (Benzoic acid)	๖๕-๘๕-๐	๑,๐๐๐	๑๐๐
๑๕	เบนโซ(เอ)ไพรีน (Benzo(a)pyrene)	๕๐-๓๒-๘	๒.๙	๐.๐๑
๑๖	เบนโซ(จีเอชไอ)เพอร์ลีน (Benzo[g,h,i]perylene)	๑๙๑๒-๒๔-๒	๑,๐๐๐	๗๒
๑๗	เบริลเลียม (Beryllium)	๗๔๔๐-๔๑-๗	๑๓	๐.๐๑
๑๘	บิส(๒-คลอโรเอทิล)อีเธอร์ (Bis(2-chloroethyl)ether)	๑๑๑-๔๔-๔	๕๒	๐.๐๔
๑๙	บิส(๒-เอทิลเฮกซิล)ฟทาเลท (Bis(2-ethylhexyl)phthalate)	๑๑๗-๘๑-๗	๑๑๗	๓.๕
๒๐	โบรมไดคลอโรมีเทน (Bromodichloromethane)	๗๕-๒๗-๔	๔๒๖	๐.๘
๒๑	โบรมฟอร์ม (Bromoform) หรือ ไตรโบรม มีเทน(Tribromomethane)	๗๕-๒๕-๒	๑,๐๐๐	๖.๐

ลำดับที่	ชื่อสาร	เลขทะเบียน ซีไอเอส (CAS No.)	เกณฑ์การปนเปื้อน	
			ดิน (มก./กก.)	น้ำใต้ดิน (มก./ล.)
๒๒	บิวทานอล (Butanol)	๗๑-๓๖-๓	๑,๐๐๐	๒๔๐
๒๓	บิวทิลเบนซิลฟทาเลท (Butyl benzyl phthalate)	๘๕-๖๘-๗	๐.๓	๔๘
๒๔	แคดเมียม (Cadmium)	๗๔๔๐-๔๓-๙	๘๑๐	๒.๐
๒๕	คาร์บาโซล (Carbazole)	๘๖-๗๔-๘	๘๒	๒.๐
๒๖	คาร์บอนไดซัลไฟด์ (Carbon disulfide)	๗๕-๑๕-๐	๓๐	๔.๐
๒๗	คาร์บอนเตตระคลอไรด์ (Carbon tetrachloride)	๕๖-๒๓-๕	๕.๓	๐.๔
๒๘	คลอร์ดัน (Chlordane)	๕๗-๗๔-๙	๑๑๐	๐.๐๔
๒๙	พาราคลอโรอะนิลีน (p – Chloroaniline)	๑๐๖-๔๗-๘	๓๒๕	๙.๕
๓๐	คลอโรเบนซีน (Chlorobenzene)	๑๐๘-๙๐-๗	๔๖๐	๔๘
๓๑	คลอโรไดโบรมมีเทน (Chlorodibromomethane)	๑๒๔-๔๘-๑	๒๐	๐.๖
๓๒	คลอโรฟอร์ม (Chloroform)	๖๗-๖๖-๓	๑,๐๐๐	๘.๐
๓๓	๒-คลอโรฟีนอล (2-Chlorophenol)	๙๕-๕๗-๘	๔๒๐	๑๒
๓๔	โครเมียม (Chromium)	๗๔๔๐-๔๗-๓	๖๔๐	๖.๐
๓๕	โครเมียม (III) (Chromium (III))	๑๖๐๖๕-๘๓-๑	๑,๐๐๐	๔๐
๓๖	โครเมียม (VI) (Chromium (VI))	๑๘๕๔๐-๒๙-๙	๖๔๐	๖.๐
๓๗	ไครซีน (Chrysene)	๒๑๘-๐๑-๙	๒๒๐	๗.๐
๓๘	ไซยาไนด์ (Cyanide)	๕๗-๑๒-๕	๓๕	๕.๐
๓๙	๒,๔-ดี (2,4-D)	๙๔-๗๕-๗	๑๒,๐๐๐	๑๒
๔๐	ดีดีดี (DDD)	๗๒-๕๔-๘	๗.๐	๐.๒
๔๑	ดีดีอี (DDE)	๗๒-๕๕-๙	๐.๐๐๑	๐.๑
๔๒	ดีดีที (DDT)	๕๐-๒๙-๓	๑๒๐	๐.๑
๔๓	ไดเบนซ(เอ,เอช)แอนทราซีน Dibenz(a,h)anthracene	๕๓-๗๐-๓	๐.๒๒	๐.๐๑
๔๔	ไดโนรมอลบิวทิลฟทาเลท (Di-n-butyl phthalate)	๘๔-๗๔-๒	๑,๐๐๐	๒๔
๔๕	๑,๒-ไดคลอโรเบนซีน (1,2-Dichlorobenzene)	๙๕-๕๐-๑	๑,๐๐๐	๒๑
๔๖	๑,๓-ไดคลอโรเบนซีน (1,3-Dichlorobenzene)	๕๔๑-๗๓-๑	๑,๐๐๐	๒๑
๔๗	๑,๔-ไดคลอโรเบนซีน (1,4-Dichlorobenzene)	๑๐๖-๔๖-๗	๑,๐๐๐	๐.๒

ลำดับที่	ชื่อสาร	เลขทะเบียน ซีไอเอส (CAS No.)	เกณฑ์การปนเปื้อน	
			ดิน (มก./กก.)	น้ำใต้ดิน (มก./ล.)
๔๘	๓,๓-ไดคลอโรเบนซีน (3,3-Dichlorobenzidine)	๙๑-๙๔-๑	๔.๐	๐.๑
๔๙	๑,๑-ไดคลอโรอีเทน (1,1-Dichloroethane)	๗๕-๓๔-๓	๑,๐๐๐	๒๔
๕๐	๑,๒-ไดคลอโรอีเทน (1,2-Dichloroethane)	๑๐๗-๐๖-๒	๗.๖	๐.๕
๕๑	๑,๑-ไดคลอโรเอทิลีน (1,1-Dichloroethylene)	๗๕-๓๕-๔	๑.๒	๐.๑
๕๒	ซิส-๑,๒-ไดคลอโรเอทิลีน (cis-1,2-Dichloroethylene)	๑๕๖-๕๕-๒	๑๕๐	๒.๐
๕๓	ทราน-๑,๒-ไดคลอโรเอทิลีน (trans-1,2-Dichloroethylene)	๑๕๖-๖๐-๕	๒๑๐	๕.๐
๕๔	๒,๔-ไดคลอโรฟีนอล (2,4-Dichlorophenol)	๑๒๐-๘๓-๒	๒๕๔	๗.๒
๕๕	๑,๒-ไดคลอโรโพรเพน (1,2-Dichloropropane)	๗๘-๘๗-๕	๙๒	๐.๗
๕๖	๑,๓-ไดคลอโรโพรเพน (1,3-Dichloropropane)	๑๔๒-๒๘-๙	๔๖๒	๗๒
๕๗	๑,๓-ไดคลอโรโพรเพน (1,3-Dichloropropene)	๕๔๒-๗๕-๖	๑๓	๐.๓
๕๘	ดิลดริน (Dieldrin)	๖๐-๕๗-๑	๑.๕	๐.๐๐๓
๕๙	ไดเอทิลฟทาเลท (Diethyl phthalate)	๘๔-๖๖-๒	๑,๐๐๐	๓๐
๖๐	๒,๔-ไดเมทิลฟีนอล (2,4-Dimethylphenol)	๑๐๕-๖๗-๙	๑,๐๐๐	๔๘
๖๑	๒,๔-ไดไนโตรฟีนอล (2,4-Dinitrophenol)	๕๑๒-๒๘-๕	๑๖๒	๕.๐
๖๒	๒,๔-ไดไนโตรทูลูเอิน (2,4-Dinitrotoluene)	๑๒๑-๑๔-๒	๒.๕	๐.๑
๖๓	๒,๖-ไดไนโตรทูลูเอิน (2,6-Dinitrotoluene)	๖๐๖-๒๐-๒	๒.๕	๐.๑
๖๔	ไดโนอร์มิลออกทิลฟทาเลท (Di-n-octyl phthalate)	๑๑๗-๘๔-๐	๑,๐๐๐	๔๘
๖๕	เอนโดซัลแฟน (Endosulfan)	๑๑๕-๒๙-๗	๔๘๕	๑๔
๖๖	เอนดริน (Endrin)	๗๒-๒๐-๘	๒๕	๑.๐
๖๗	เอทิลเบนซีน (Ethylbenzene)	๑๐๐-๔๑-๔	๒๓๐	๒.๐
๖๘	ฟลูโอแรนทีน (Fluoranthene)	๒๐๖-๔๔-๐	๑,๐๐๐	๔๘
๖๙	ฟลูออรีน (Fluorene)	๘๖-๗๓-๗	๑,๐๐๐	๔๘
๗๐	เฮปตาคลอ (Heptachlor)	๗๖-๔๔-๘	๕.๕	๐.๐๑
๗๑	เฮปตาคลอ อีพอกไซด์ (Heptachlor epoxide)	๑๐๒๔-๕๗-๓	๒.๗	๐.๐๑
๗๒	เฮกซะคลอโรเบนซีน (Hexachlorobenzene)	๑๑๘-๗๔-๑	๑.๐	๐.๐๓
๗๓	เฮกซะคลอโร-๑,๓-บิวตาไดเิน (Hexachloro-1,3-butadiene)	๘๗๖-๖๘-๓	๒๑	๐.๕
๗๔	เฮกซะน (n-Hexane)	๑๑๐- ๕๔-๓	๑,๐๐๐	๑๑

ลำดับที่	ชื่อสาร	เลขทะเบียน ซีไอเอส (CAS No.)	เกณฑ์การปนเปื้อน	
			ดิน (มก./กก.)	น้ำใต้ดิน (มก./ล.)
๗๕	อัลฟา-เอชซีเอช (α-HCH) หรืออัลฟา-บีเอชซี (α-BHC)	๓๑๙-๘๔-๖	๐.๓	๐.๐๑
๗๖	เบตา-เอชซีเอช (β-HCH) หรือเบตา- บีเอชซี (β-BHC)	๓๑๙-๘๕-๗	๐.๙	๐.๐๓
๗๗	แกมมา-เอชซีเอช (γ-HCH) หรือ ลินเดน (Lindane)	๕๘-๘๙-๙	๒๙	๐.๐๔
๗๘	เฮกซะคลอโรไซโครเพนตาไดเิน (Hexachlorocyclopentadiene)	๗๗-๔๗-๔	๑.๖	๘.๐
๗๙	เฮกซะคลอโรอีเทน (Hexachloroethane)	๖๗-๗๒-๑	๑๑๗	๒.๐
๘๐	อินดีโน (๑,๒,๓-ซีดี)ไพรีน (Indeno(1,2,3-cd) pyrene	๑๙๓-๓๙-๕	๒.๒	๐.๑
๘๑	ไอโซฟอโรน (Isophorone)	๗๘-๕๙-๑	๑,๐๐๐	๕๑
๘๒	เลด หรือ ตะกั่ว (Lead)	๗๔๓๙-๙๒-๑	๗๕๐	๔.๐
๘๓	แมงกานีส (Manganese)	๗๔๓๙-๙๖-๕	๓๒,๐๐๐	๓๓
๘๔	เมอร์คิวรี หรือ ปปรอท (Mercury)	๗๔๓๙-๙๗-๖	๖๑๐	๐.๗
๘๕	เมทานอล (Methanol)	๖๗-๕๖-๑	๑,๐๐๐	๖๐
๘๖	เมทอกซีคลอ (Methoxychlor)	๗๒-๔๓-๕	๔๑๖	๑๒
๘๗	เมทิลโบรมได์ (Methyl bromide)	๗๔-๘๓-๙	๑๑๖	๓.๐
๘๘	เมทิลีนคลอไรด์ (Methylene chloride) หรือ ไดคลอโรมีเทน (Dichloromethane)	๗๕-๐๙-๒	๒๑๐	๖.๐
๘๙	๒-เมทิลฟีนอล (2-methylphenol) หรือ ออร์โท-ครีซอล (o-cresol)	๙๕-๔๘-๗	๑,๐๐๐	๙.๕
๙๐	๒-เมทิลแนฟทาลีน (2-Methylnaphthalene)	๙๑-๕๗-๖	๑,๐๐๐	๖๐
๙๑	เมทิล เติร์ท-บิวทิล อีเทอร์ (Methyl tert-butyl ether)	๑๖๓๔-๐๔-๔	๑,๐๐๐	๒๔
๙๒	แนฟทาลีน (Naphthalene)	๙๑-๒๐-๓	๑,๐๐๐	๔๘
๙๓	นิเกิล (Nickel)	๗๔๔๐-๐๒-๐	๔๑,๐๐๐	๕.๐
๙๔	ไนโตรเบนซีน (Nitrobenzene)	๙๘-๙๕-๓	๕๖	๑.๒
๙๕	เอน-ไนโตรโซไดฟีนิลามีน (N-Nitrosodiphenylamine)	๘๖-๓๐-๖	๓๓๕	๑๐
๙๖	เอ็น-ไนโตรโซไค-เอ็น-โพรพิลเอมีน (N-Nitrosodi-n-propylamine)	๖๒๑-๖๔-๗	๐.๒	๐.๐๑

ลำดับที่	ชื่อสาร	เลขทะเบียน ซีไอเอส (CAS No.)	เกณฑ์การปนเปื้อน	
			ดิน (มก./กก.)	น้ำใต้ดิน (มก./ล.)
๙๗	โพลีคลอริเนตเต็ดไบฟีนีลส์ (Polychlorinated Biphenyls) หรือ พีซีบี (PCB)	๑๓๓๖-๓๖-๓	๑๐	๐.๑
๙๘	เพนตะคลอโรฟีนอล (Pentachlorophenol)	๘๗๗-๘๖-๕	๑๑๐	๐.๒
๙๙	ฟีนแอนทรีน (Phenanthrene)	๘๕๕-๐๑-๘	๑,๐๐๐	๗๒
๑๐๐	ฟีนอล (Phenol)	๑๐๘-๙๕-๒	๑,๐๐๐	๗๒
๑๐๑	ไพรีน (Pyrene)	๑๒๙-๐๐-๐	๑,๐๐๐	๗๒
๑๐๒	ซีลีเนียม (Selenium)	๗๗๘๒-๔๙-๒	๑๐,๐๐๐	๑๒
๑๐๓	ซิลเวอร์ (Silver)	๗๔๔๐-๒๒-๔	๑,๐๐๐	๑๒
๑๐๔	สไตรีน (Styrene)	๑๐๐-๔๒-๕	๑,๗๐๐	๒๔
๑๐๕	๑,๑,๒,๒-เตตระคลอโรอีเทน (1,1,2,2-Tetrachloroethane)	๗๙-๓๔-๕	๘.๐	๐.๒
๑๐๖	เตตราคลอโรเอทิลีน (Tetrachloroethylene) หรือ เปอร์คลอโร เอทิลีน (Perchloroethylene)	๑๒๗-๑๘-๔	๑๙๐	๐.๙
๑๐๗	โทลูอีน (Toluene)	๑๐๘-๘๘-๓	๕๒๐	๕.๐
๑๐๘	ท็อกซาฟีน (Toxaphene)	๘๐๐๑-๓๕-๒	๑.๕	๐.๐๔
๑๐๙	ทีพีเอช (คาร์บอน _๕ -คาร์บอน _๘) (TPH (C ₅ – C ₈)) หรือโททอลปิโตรเลียมไฮโดรคาร์บอน (คาร์บอน _๕ -คาร์บอน _๘) (Total Petroleum Hydrocarbon (C ₅ – C ₈))	-	๒๕	๑.๔
๑๑๐	ทีพีเอช (คาร์บอน _๘ -คาร์บอน _{๑๖}) (TPH (C _๘ – C ₁₆)) หรือ โททอลปิโตรเลียมไฮโดรคาร์บอน (คาร์บอน _๘ -คาร์บอน _{๑๖}) (Total Petroleum Hydrocarbon (C _๘ – C ₁₆))	-	๒๕	๑.๗
๑๑๑	ทีพีเอช (คาร์บอน _{>๑๖} – คาร์บอน _{๓๕}) (TPH (C _{>16} -C ₃₅)) หรือโททอลปิโตรเลียม ไฮโดรคาร์บอน (คาร์บอน _{>๑๖} – คาร์บอน _{๓๕}) (Total Petroleum Hydrocarbon (C _{>16} – C ₃₅))	-	๘.๐	๐.๑
๑๑๒	๑,๒,๔-ไตรคลอโรเบนซีน (1,2,4-Trichlorobenzene)	๑๒๐-๘๒-๑	๑,๐๐๐	๒๔
๑๑๓	๑,๑,๑-ไตรคลอโรอีเทน (1,1,1-Trichloroethane)	๗๑-๕๕-๖	๑,๔๐๐	๐.๒

ลำดับที่	ชื่อสาร	เลขทะเบียน ซีไอเอส (CAS No.)	เกณฑ์การปนเปื้อน	
			ดิน (มก./กก.)	น้ำใต้ดิน (มก./ล.)
๑๑๔	๑,๑,๒-ไตรคลอโรอีเทน (1,1,2-Trichloroethane)	๗๙-๐๐-๕	๑๙	๐.๘
๑๑๕	ไตรคลอโรเอทิลีน (Trichloroethylene)	๗๙-๐๑-๖	๖๑	๔.๔
๑๑๖	๒,๔,๕-ไตรคลอโรฟีนอล (2,4,5- trichlorophenol)	๙๕๕-๙๕-๔	๑,๐๐๐	๒๔
๑๑๗	๒,๔,๖-ไตรคลอโรฟีนอล (2,4,6- Trichlorophenol)	๘๘๐-๖๒-๒	๑๕๑	๔.๔
๑๑๘	๑,๓,๕ ไตรเมทิลเบนซีน (1,3,5- Trimethylbenzene)	๑๐๘-๖๗-๘	๑๓๙	๑๒
๑๑๙	วานาเดียม (Vanadium)	๗๔๔๐-๖๒-๒	๑,๐๐๐	๑๗
๑๒๐	ไวน์ลอะซีเตต (Vinyl acetate)	๑๐๘-๐๕-๔	๑,๐๐๐	๑๑๙
๑๒๑	ไวนิลคลอไรด์ (Vinyl chloride) หรือ คลอโรอีthin (chloroethene)	๗๕-๐๑-๔	๘.๓	๐.๐๓
๑๒๒	เมตา-ไซลีน (m-Xylene)	๑๐๘-๓๘-๓	๒๑๐	๒๔
๑๒๓	ออโร-ไซลีน (o-Xylene)	๙๕-๔๗-๖	๒๑๐	๒๔
๑๒๔	พารา-ไซลีน (p-Xylene)	๑๐๖-๔๒-๓	๒๑๐	๒๔
๑๒๕	ไซลีน (ทั้งหมด) (Xylene (Total))	๑๓๓๐-๒๐-๗	๒๑๐	๒๔
๑๒๖	ซิงค์ หรือสังกะสี (Zinc)	๗๔๔๐-๖๖-๖	๑,๐๐๐	๑๐

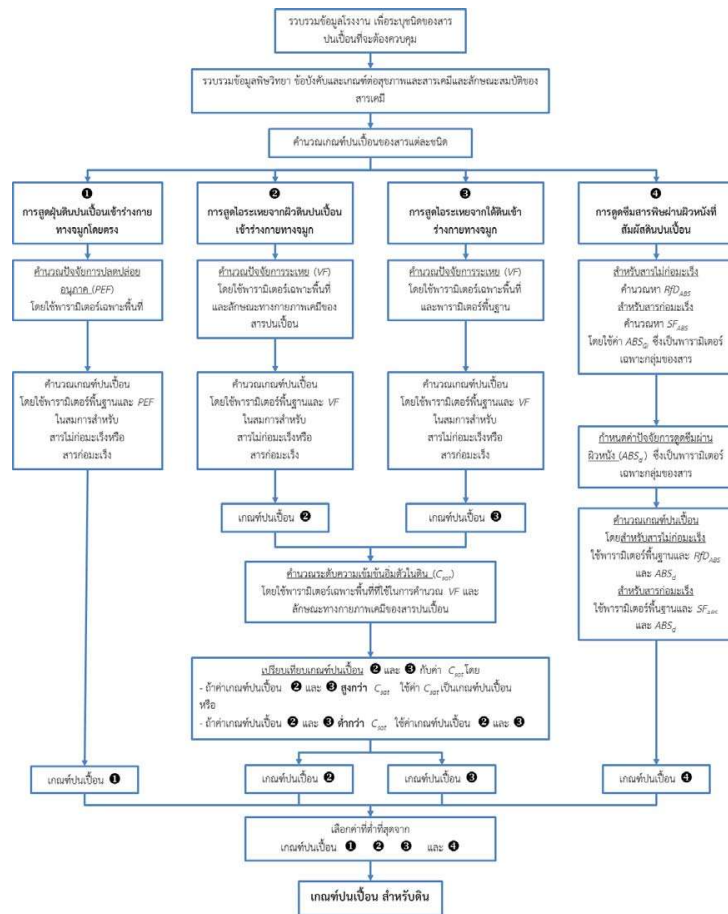
* หน่วยเกณฑ์การปนเปื้อน คือ จำนวนเส้นใยต่อกิโลกรัม

หมายเหตุ

ในกรณีที่มีการปนเปื้อนของกรดหรือด่างให้เปรียบเทียบผลการวิเคราะห์ค่าพีเอชจากจุดเก็บตัวอย่างบ่อน้ำที่ใช้ในการ
ติดตามตรวจสอบการปนเปื้อนกับผลการวิเคราะห์จากจุดเก็บตัวอย่างบ่อน้ำที่ใช้เป็นบ่อน้ำอิงบนทิศทางการไหลของน้ำ
ใต้ดินในพื้นที่ โดยค่าพีเอชที่เปลี่ยนแปลงจะต้องไม่เกินหนึ่งระดับ และไม่อยู่นอกช่วงค่าเกณฑ์อนุโลมสูงสุดของมาตรฐาน
คุณภาพน้ำบาดาลที่บริโภค คือ ๖.๕ – ๙.๒

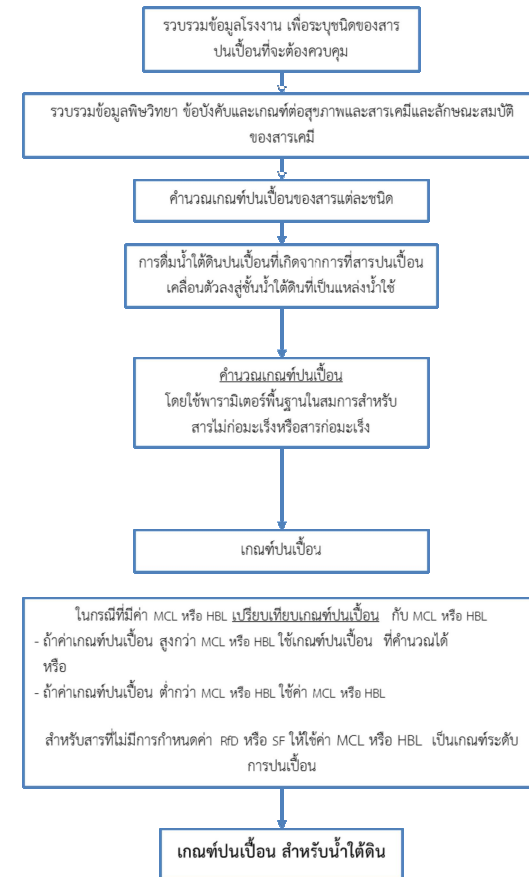
ภาคผนวกที่ ๒

๒.๑ วิธีคำนวณเกณฑ์การปนเปื้อนดินภายในบริเวณโรงงาน



หมายเหตุ: RfD_{ABS} หรือ Dermal-Adjusted Reference Dose
 SF_{ABS} หรือ Dermal-Adjusted Cancer Slope Factor
 ABS_{GI} หรือ Gastro-Intestinal Absorption Factor

๒.๒ วิธีคำนวณเกณฑ์การปนเปื้อนน้ำใต้ดินภายในบริเวณโรงงาน



ภาคผนวกที่ ๓

๓.๑ ตารางบัญชีรายชื่อสารปนเปื้อนและการจำแนกความเป็นอันตรายของสารปนเปื้อน
ของโรงงาน.....

ข้อมูล ณ วันที่.....

[illegible]

หมายเหตุ :

- ๑) ระบุที่มาของข้อมูล และหากมีสารเคมีมากกว่าที่จะแสดงได้ในตารางให้จัดทำเป็นใบแนบเพิ่มเติม
- ๒) กรณีเป็นสารก่อมะเร็งให้ระบุกลุ่มของสารก่อมะเร็งด้วย และพิจารณาเฉพาะสารในกลุ่มที่เกี่ยวข้องกับการเกิด

มะเร็งในคน ดังนี้

- (๑) ตามระบบ IARC คือสารในกลุ่ม Group 1, Group 2A และ Group 2B
(๒) ตามระบบ U.S. EPA คือสารในกลุ่ม Group A, Group B และ Group C
๓) หากมีสารจำนวนมากกว่าที่จะแสดงได้ในตารางให้จัดทำเป็นแบบเพิ่มเติม

ลงชื่อผู้แจ้งข้อมูล.....
(.....)
ตำแหน่ง.....

๓.๒ ตารางแสดงรายละเอียดเกี่ยวกับข้อมูลการใช้ การเก็บรักษา สารเคมีภายในบริเวณโรงงาน

ของโรงงาน.....

[illegible]

หมายเหตุ :

- ๑) หากมีสารเคมีหรือสิ่งอื่นใดที่ใช้หรือเก็บรักษาภายในบริเวณโรงงานหรือเป็นของเสียภายในบริเวณโรงงาน ซึ่งอาจก่อให้เกิดอันตรายต่อสุขภาพอนามัย และสิ่งแวดล้อม มากกว่าที่จะแสดงให้เห็นในตารางให้จัดว่าเป็นใบแนบเพิ่มเติม
- ๒) หากมีสารเคมีหรือสิ่งอื่นใดที่ใช้หรือเก็บรักษาภายในบริเวณโรงงานหรือเป็นของเสียภายในบริเวณโรงงาน ซึ่งอาจก่อให้เกิดอันตรายต่อสุขภาพอนามัย และสิ่งแวดล้อม หลายชนิดรวมกัน ให้ระบุรายละเอียดสัดส่วนเพิ่มเติมไว้ในหมายเหตุ

ลงชื่อผู้แจ้งข้อมูล.....
(.....)
ตำแหน่ง.....

๓.๓ เกณฑ์การปนเปื้อนในดินและน้ำใต้ดิน
ของโรงงาน.....
ข้อมูล ณ วันที่.....

[illegible]

ลงชื่อผู้แจ้งข้อมูล.....
(.....)
ตำแหน่ง.....

๓.๔ แผนผังแสดงจุดเก็บตัวอย่างและติดตั้งบ่อสังเกตการณ์
ของโรงงาน.....

หมายเหตุ: โปรตุเกสขาดราส่วน ทิศทางการไหลของน้ำใต้ดิน และพิกัดตำแหน่งบ่อสังเกตการณ์

ลงชื่อผู้แจ้งข้อมูล.....
(.....)
ตำแหน่ง.....

ภาคนวทที่ ๔
 แบบรายงานผลการตรวจสอบคุณภาพดินและน้ำใต้ดิน
 ของโรงงาน/บริษัท..... ทะเบียนโรงงานเลขที่.....
 ลักษณะการประกอบกิจการ.....
 เก็บตัวอย่างวันที่.....เดือน..... พ.ศ. ตำแหน่งผู้เก็บตัวอย่าง
 ชื่อผู้เก็บตัวอย่าง.....ชื่อห้องปฏิบัติการ.....
 ส่งรายงานวันที่.....เดือน..... พ.ศ.

ลำดับที่	ชื่อสารปนเปื้อน/ เลขทะเบียนซีเอส (CAS No.)	กิจกรรมที่ เกี่ยวข้องกับ สารปนเปื้อน	ดิน		น้ำใต้ดิน		วิธีการวิเคราะห์	วันที่วิเคราะห์	สรุปผลการ ตรวจสอบ
			เกณฑ์ (มก./กก.)	ผลวิเคราะห์ (มก./กก.)	เกณฑ์ (มก./ล.)	ผลวิเคราะห์ (มก./ล.)			

วิธีการวิเคราะห์ อ้างอิงตาม :
 หมายเหตุ : หากมีสารปนเปื้อนมากกว่าแสดงได้ในตาราง ให้จัดทำเป็นแบบเพิ่มเติม พร้อมแนบรายงานผลการวิเคราะห์จากห้องปฏิบัติการ
 ลงชื่อผู้แจ้งข้อมูล.....
 (.....)
 ตำแหน่ง :

วิธีการวิเคราะห์ อ้างอิงตาม :
 หมายเหตุ : หากมีสารปนเปื้อนมากกว่าแสดงได้ในตาราง ให้จัดทำเป็นแบบเพิ่มเติม พร้อมแนบรายงานผลการวิเคราะห์จากห้องปฏิบัติการ

ภาคนวทที่ ๕
 ๕.๑ มาตรการควบคุมการปนเปื้อนในดินและน้ำใต้ดินและมาตรการลดการปนเปื้อนในดินและน้ำใต้ดิน
 ของโรงงาน/บริษัท.....ทะเบียนโรงงานเลขที่.....
 ตรงพบการปนเปื้อนวันที่.....เดือน..... พ.ศ.

ส่งรายงานวันที่.....เดือน..... พ.ศ. ผู้รับผิดชอบ/หน่วยงาน
☐ มาตรการควบคุมการปนเปื้อนในดินและน้ำใต้ดิน ☐ มาตรการลดการปนเปื้อนในดินและน้ำใต้ดิน

ชื่อสารปนเปื้อน/ เลขทะเบียนซีเอส (CAS No.)	กิจกรรม ที่เกี่ยวข้องกับ สารปนเปื้อน	มาตรการ	สรุปขั้นตอนดำเนินการ	ระยะเวลา ดำเนินการ	ระดับการปนเปื้อนในดิน			ระดับการปนเปื้อนในน้ำใต้ดิน		
					ระดับ ที่ตรวจพบ (มก./กก.)	เกณฑ์ การปนเปื้อน (มก./กก.)	เกณฑ์ การปนเปื้อน (มก./ล.)	ระดับ ที่ตรวจพบ (มก./ล.)	เกณฑ์ การปนเปื้อน (มก./ล.)	เกณฑ์ การปนเปื้อน (มก./ล.)

หมายเหตุ : ๑) มาตรการควบคุมการปนเปื้อนในดินและน้ำใต้ดินและมาตรการลดการปนเปื้อนในดินและน้ำใต้ดินให้ระบุแยกเป็นรายการการสำหรับดินและน้ำใต้ดินให้ชัดเจน
 ๒) รายละเอียดขั้นตอนในการดำเนินการและวิธีการดำเนินการสามารถจัดทำเป็นเอกสารแนบเพิ่มเติมได้ พร้อมแนบรายงานผลการวิเคราะห์จากห้องปฏิบัติการ
 ลงชื่อผู้แจ้งข้อมูล.....
 (.....)
 ตำแหน่ง :

๕.๒ รายงานผลดำเนินการตามมาตรการควบคุมการปนเปื้อนในดินและน้ำใต้ดินและมาตรการลดการปนเปื้อนในดินและน้ำใต้ดิน

ของโรงงาน/บริษัท..... ทะเบียนโรงงานเลขที่.....
ส่งรายงานวันที่.....เดือน.....พ.ศ. ผู้รับผิดชอบ/หน่วยงาน.....

ชื่อสารปนเปื้อน/ เลขทะเบียนเชื้อเอส (CAS No.)	กิจกรรม ที่เกี่ยวข้องกับ สารปนเปื้อน	มาตรการ		ระยะเวลา ดำเนินการ	งบประมาณ ดำเนินงาน (บาท)	ระดับการปนเปื้อนในดิน		ระดับการปนเปื้อนในน้ำใต้ดิน	
		มาตรการที่กำหนด	ผลดำเนินงาน			ระดับ ที่ตรวจพบ (มก./กก.)	เกณฑ์ การปนเปื้อน (มก./กก.)	ระดับ ที่ตรวจพบ (มก./ล.)	เกณฑ์ การปนเปื้อน (มก./ล.)

ลงชื่อผู้แจ้งข้อมูล.....
(.....)
ตำแหน่ง.....

หมายเหตุ : ๑) ผลดำเนินการตามมาตรการควบคุมการปนเปื้อนในดินและน้ำใต้ดินและมาตรการลดการปนเปื้อนในดินและน้ำใต้ดิน
ให้ระบุแยกเป็นรายการมาตรการสำหรับดินและน้ำใต้ดินให้ชัดเจน
๒) รายละเอียดผลการดำเนินการสามารถจัดทำเป็นเอกสารแนบเพิ่มเติมได้ พร้อมแนบรายงานผลการวิเคราะห์จากห้องปฏิบัติการ

ภาคผนวกที่ ๖
หลักเกณฑ์การตรวจสอบคุณภาพดินและน้ำใต้ดินภายในบริเวณโรงงาน

ข้อ ๑ รวบรวมข้อมูลพื้นฐานของโรงงานได้แก่ ที่ตั้งและประวัติของโรงงาน สภาพแวดล้อมทางกายภาพของพื้นที่ ผังโรงงาน วัตถุดิบ กระบวนการผลิต ปริมาณการใช้สารเคมี ระบบบำบัดน้ำเสีย ระบบท่อรวบรวมสารเคมีและน้ำเสีย การจัดการมลพิษอากาศ การจัดการกากอุตสาหกรรม ข้อมูลความปลอดภัย และอื่นๆ

ข้อ ๒ ระบุชนิดของสารปนเปื้อนที่ต้องกำหนดเกณฑ์หรือทำการคำนวณเกณฑ์การปนเปื้อนในดินและน้ำใต้ดิน จัดทำบัญชีรายชื่อสารปนเปื้อนของโรงงานที่ได้ผ่านกระบวนการคัดกรองในเบื้องต้นแล้วว่าเป็นสารอันตรายที่มีศักยภาพก่อให้เกิดการปนเปื้อนในดินและน้ำใต้ดิน

ข้อ ๓ กำหนดเกณฑ์การปนเปื้อนในดินและน้ำใต้ดิน จากภาคผนวกที่ ๑ หรือในกรณีที่ไม่มีปรากฏชื่อสารที่ต้องกำหนดเกณฑ์ในภาคผนวกที่ ๑ ให้ทำการคำนวณเกณฑ์การปนเปื้อนในดินและน้ำใต้ดินตามภาคผนวกที่ ๒

ข้อ ๔ จัดทำบัญชีรายชื่อสารปนเปื้อนและการจำแนกความเป็นอันตรายของสารปนเปื้อน แสดงปริมาณการกักเก็บ การใช้ ปริมาณคงเหลือและการจัดการสารปนเปื้อน เกณฑ์การปนเปื้อนในดินและน้ำใต้ดิน และแผนผังแสดงจุดเก็บตัวอย่างและติดตั้งบ่อสังเกตการณ์ตามแบบในภาคผนวกที่ ๓ ยื่นต่อกรมโรงงานอุตสาหกรรมหรือสำนักงานอุตสาหกรรมจังหวัดที่โรงงานตั้งอยู่ภายในหนึ่งร้อยแปดสิบวัน นับแต่วันเริ่มประกอบกิจการโรงงาน กรณีได้ประกอบกิจการโรงงานมาก่อนวันที่ประกาศนี้มีผลใช้บังคับ ให้ยื่นเอกสารข้างต้นภายในหนึ่งร้อยแปดสิบวันนับแต่วันที่ประกาศนี้มีผลใช้บังคับ และให้แจ้งครั้งต่อไปพร้อมกับการขอต่ออายุใบอนุญาตประกอบกิจการโรงงาน

ข้อ ๕ ติดตั้งบ่อสังเกตการณ์และเก็บตัวอย่างดินและน้ำใต้ดิน เพื่อวิเคราะห์หาค่าความเข้มข้นของสารปนเปื้อนในดินและน้ำใต้ดิน ในการเก็บตัวอย่างดินครั้งแรกสามารถดำเนินการพร้อมกับการติดตั้งบ่อสังเกตการณ์ โดยให้เก็บตัวอย่างดินจากความลึก ๒ ระดับ ได้แก่

(๑) ตัวอย่างดินระดับบน เก็บตัวอย่างดินที่ระดับตั้งแต่ผิวดิน (ไม่นับความหนาของวัสดุปูลาด) ถึงความลึกประมาณ ๓๐ เซนติเมตร

(๒) ตัวอย่างดินระดับล่าง เก็บตัวอย่างดินที่ระดับความลึกระดับเดียวกับน้ำใต้ดิน การเก็บตัวอย่างดินเพื่อรายงานครั้งถัดไปในกรณีที่ไม่มีพบการปนเปื้อนสูงกว่าเกณฑ์การปนเปื้อนให้เก็บตัวอย่างดินระดับบนในจุดที่กำหนด ส่วนในกรณีที่พบการปนเปื้อนสูงกว่าเกณฑ์การปนเปื้อนอาจจำเป็นต้องเพิ่มความถี่จุดเก็บตัวอย่าง และเพิ่มการเก็บดินจากระดับความลึกอื่น ตามความเหมาะสมแล้วแต่กรณี

การเก็บตัวอย่างน้ำใต้ดินให้เก็บจากบ่อสังเกตการณ์ ในกรณีที่พบการปนเปื้อนสูงกว่าเกณฑ์การปนเปื้อน อาจจำเป็นต้องเพิ่ม ความถี่ จุดเก็บตัวอย่าง และเพิ่มการเก็บตัวอย่างน้ำใต้ดินจากระดับความลึกอื่น ตามความเหมาะสมแล้วแต่กรณี

ข้อ ๖ เปรียบเทียบค่าความเข้มข้นของสารปนเปื้อนในดินและน้ำใต้ดินกับเกณฑ์การปนเปื้อนที่ได้จากการคำนวณ

ข้อ ๗ ในกรณีที่ค่าความเข้มข้นของสารปนเปื้อนในดินและน้ำใต้ดินสูงกว่าเกณฑ์การปนเปื้อนในดินและน้ำใต้ดินภายในบริเวณโรงงาน ให้ดำเนินการตามมาตรการควบคุมการปนเปื้อนในดินและน้ำใต้ดินและมาตรการลดการปนเปื้อนในดินและน้ำใต้ดินที่โรงงานเสนอทันที เพื่อให้ความเข้มข้นของสารปนเปื้อนมีค่าไม่สูงกว่าเกณฑ์การปนเปื้อนดังกล่าว